

En sjøpark for fremtida!

Nyskapende aktivitetsanlegg i Etne

2024-07-03

Utarbeidet av White Arkitekter for Etne kommune og Vestland fylkeskommune

En sjøpark for fremtida!

Etne sentrums fortid var nært knyttet til Etnesjøen og alt som skjedde på kaia. Båtanløp og handel ga liv til bygda og var et sted for aktivitet, hverdagsliv og et direkte møte med alt havet og vannflaten kunne gi. I dag er båtanløpene sjeldne og annen næring har tatt over for torghandel, brislingfiske og handel fra båt.

Fra andre byer ser vi at der kaikantene før var tilrettelagt for skipshandel finnes i dag en mulighet for å tilrettelegge for folk og en annen type byliv.

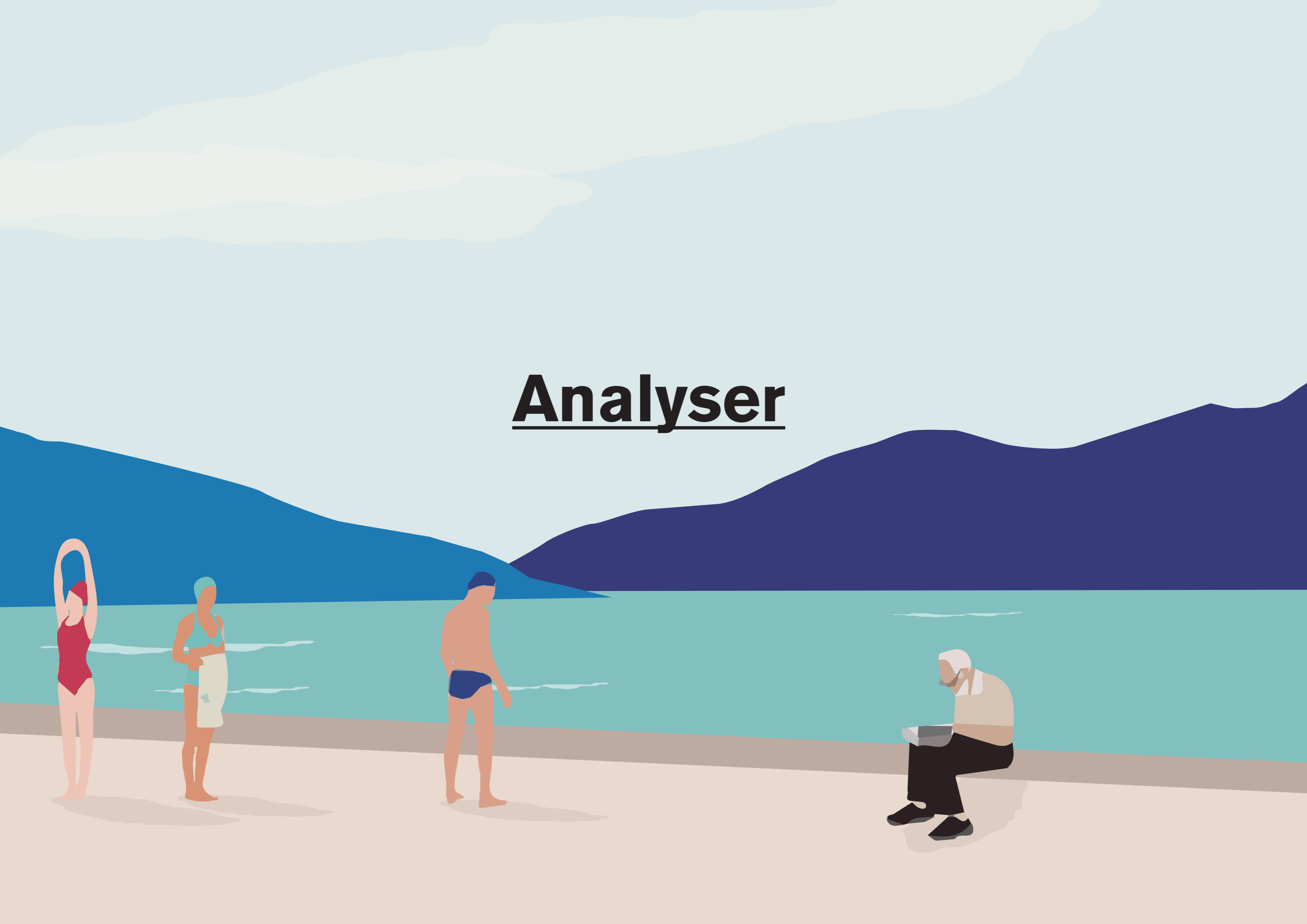
Mennesker slutter aldri å bli tiltrukket av vannflaten. Om vi tenker nytt om kaikanten og alt vi mennesker kan finne på i møtet mellom land og vann, så har vi en fantastisk og naturgitt mulighet som ligger klar for forvandling.

Potensialet som ligger der landmasse og vannflate møtes har en herlighetsverdi vi alle er tiltrukket av uansett alder og kjønn. Etnesjøen er i tillegg så skjermet at alt ligger til rette for å gjøre Etne sentrums kaifront og torg til en destinasjon og møteplass for både beboere og besøkende til Etne.

Innhold

1. Analyser	5-8
2. Medvirkning	10-15
3. Prosjektforslag	17-28

Analyser





Ferdsselsåre på fjord og vei



Høy aktivitet ved kaien



Bilen har i dag forrang i sentrum



Sjoarreset og kaiområdet i dag

Etnesjøen

Etne er en jordbrukskommune og Etne sentrum ligger på en slette i den Sunnhordlandske skjærgården, omkranset av fjell og fjord. Etnesjøen er en liten fjordarm som ligger helt beskyttet av omkransende fjell og åser.

Etne sentrum ligger inntil østbredden av denne bukta. Fra kaia i Etne ser en derfor ut over et avgrenset vannspeil med storslått utsikt mot de grønne åsene på andre siden. Den skjermede bukta og den åpne sletten mot vannflaten Etnesjøen skaper et gunstig lokalklima. Etne sentrum ligger vestvent mot vannet med gode solforhold store deler av dagen.

Fjorden var opprinnelig den viktigste transportåren og handelsruta. Kaia var på mange måter sentrum for aktivitet og en viktig møteplass. Torget i Etne ble til, som alle torg, for å ha et sted å selge og kjøpe varer. Torget lå ved sjøen da varene ofte kom via fjorden. Nå har varene flyttet vekk fra torget og inn i et kjøpesenter lenger øst, og kaikanten er ikke lenger den viktigste veien til omverden. E134 er i dag hovedåren for ferdsel og handel. Sentrum har flyttet seg fra fjorden og har fått en mer utflytende og udefinert posisjon i Etne. Bebyggelsen som vender seg mot E134 vitner om dette gjennom deres plassering og aktive førsteetasjer. Flere står i dag tomme mens noen fortsatt har handel og servicevirksomhet.

For å revitalisere sentrum ønsker Etne å samle torgets hovedpunkt nordover mot Sjoarreset og se dette i sammenheng med rehabiliteringen av kaia. Det nye torget, «Sjøparken», skal være en felles møteplass med rot i historien om Etnesjøen, og samtidig et eksempel på anlegg som kan inspirere andre steder med lignende utgangspunkt.

Etne sentrum i dag






Spredte målpunkt

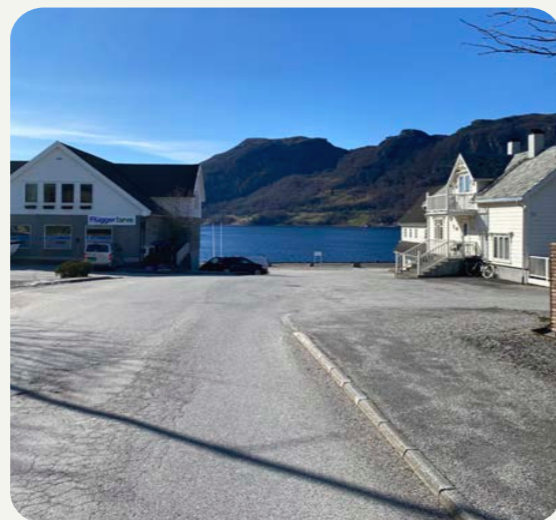
Handel, kommunale tjenester og andre målpunkt ligger nokså spredt ift. størrelsen på det bebygde arealet i Etne, noe som skaper et utflytende sentrum uten klare møteplasser eller destinasjoner for folk. Sentrumsbebyggelsen er gjennomgående lav i en kombinasjon av tradisjonelle vestlandshus, eldre næringsbygg og moderne leilighetsbygg. Byens rådhus er et arkitektonisk landemerke med sin tidstypiske 60-talls arkitektur.



Trafikksituasjon og gatekarakter

Forbindelsene mellom funksjoner og viktige målpunkt er utformet som gater med prioritet for bilene. Sidearealene til gatene er enten bygget som fortau eller tilrettelagt for biltrafikk og parkering langs med hovedgatene, ofte med manglende og usammenhengende tilrettelegging for myke trafikanter.

-  Viktige fasader med aktive 1.etasjer. Noen står tomme, andre er i bruk
-  Viktige identitetsbærende bygg i sentrum
-  Prosjektområdet



Gatemiljø og byrom

Etne sentrum har et underskudd på gode byrom. Som bildene til venstre viser preges store deler av sentrum av tomme lokaler, trafikk, parkeringsplasser og grå og harde flater. For besøkende som ikke kjenner Etne er det utfordrende å orientere seg. E134 er en barriere. Som fotgjenger beveger man seg på bilens premisser. Det er uklart hvor sentrum starter og slutter, hvor man kan sette seg ned å få seg en matbit, og hvor man kommer seg ned til Etnesjøen. Gatene mangler møblering som inviterer til opphold. Materialbruken i gatene er for det meste begrenset til asfalt. Denne er trukket fra fasade til fasade og skaper dermed et utflytende grått og hardt bygulv uten nyanser, møbleringssoner, grønne kvaliteter eller møteplasser for folk i gaterommet. Vi mennesker har behov for å se og møte andre. Vi liker å se mennesker som går forbi, sette oss ned med noen for en prat, eller gjøre noe sammen med andre ute. De uformelle, uprogrammerte møteplassene hvor man ikke må være en del av foreningslivet, idrettslag eller betale for å oppholde oss er svært viktige for trivselen vår. Det er et stort potensiale i oppgraderingen av dagens byrom. Mange av disse rommene har gode kvaliteter. De er solrike, er godt avgrenset av eksisterende bebyggelse, har aktive fasader i første etasje som kan spille på lag med uterommene. Ved å følge prinsippene for gode byrom kan byrommene i Etne bli levende og innbydende for innbyggere og besøkende. Dette arbeidet er Etne kommune i gang med gjennom detaljregulering for Etnesjøen torg- og kaiområde. Prosjektet nyskapende aktivitetsanlegg er en del av kunnskapsgrunnlaget for reguleringsplanen.



Land møter sjø

Bukta møter med Etnesjøen på ulike måter. Her finner vi fjæresone, kaikanter og båthavn, som tilrettelegger for ulike bruk.

Den store stranda innbyr til rekreasjon, trygg bading og lek for de minste. Båthavna er en viktig funksjon for båtlivet, og strekker seg langt ut i Etnesjøen hvor det er dypere vann. Anlegget er privat.

Kaia representerer Etnes historiske kobling til sjøfarten, fisket og handel via sjøveien. For å sikre plass til kaiaktivitetene og handelelen som fulgte av dette ble det anlagt en bred allmenning (kalt Sjoarreset) i bakken ned mot kaia, flankert av bebyggelse. Allmenningen og kaia står i dag som tomme rester etter aktivitetene som en gang var der. Arealene har fortsatt mange grunnleggende kvaliteter og en rolle i sentrum som bør kunne romme en ny bruk, bare plassen blir gitt den rette omsorgen.

En stor kvalitet ved kaia er vanndybden, som gjør det mulig å hoppe i vannet. Det er mulig å komme seg ned til vannet via en betongtrapp. Trappen ble etablert ut fra et spesifikt behov, men den er ikke en del av en helhetlig plan for kaia. Kaias utforming og materialbruk er fragmentert og ikke helhetlig utformet. Den preges av vedlikeholdsetterslep. Her finner vi også søppelkontainere og lagringsplasser, det står også biler parkert her. Kaia fremstår derfor både som sentrums forside og bakside.

På grunn av topografien og bebyggelsens plassering er det få steder i sentrum hvor man har utsikt over Etnesjøen. Fra Tinghuset og E134 kan man glimte Etnesjøen. Dette understreker behovet for å utvikle kaia og spesielt Sjoarreset som et attraktivt sted hvor folk kan samles og nyte nærheten til vannet, blant annet gjennom utforming som leder en ned til sjøen. Riktig materialbruk og en helhetlig plan for området kan revitalisere kaia og allmenningen, og gi nytt liv til et viktig historisk og sosialt område i Etne.

Medvirkning





Kartlegging av behov og interesser

En viktig del av prosjektet har vært å forstå hvilke behov og ønsker som finnes i Etne. Ved å inkludere ulike brukergrupper i planleggingen av Sjøparken sørger man for at anleggene blir tilpasset deres behov, interesser og ønsker. Når innbyggerne har vært med på å forme prosjektet, øker sannsynligheten for at anleggene blir flittig brukt fordi de oppleves relevante og oppfyller faktiske behov. Ved å involvere flere brukergrupper har vi fått innsikt i ulike, og av og til konflikterende behov.

Metoder:

Verksted med inspirasjonsforedrag

Postkortøvelse

Befaring med registrering

Løpende forankringsmøter med politikere og prosjektadministrasjon

Verksted og folkemøter

Den 2. april ble det invitert til medvirkningsverksted på Tinghuset. Verkstedet ble gjennomført i to runder slik at flest mulig kunne delta, et kl.12 og kl.17. Kommunen hadde på forhånd invitert et bredt utvalgt av kommunens innbyggere og interessenter. Rundt 50 personer deltok på medvirkningsverkstedet.

Deltagere: Skoleelever, ansatte i teknisk avdeling/drift, ildsjeler, næringsliv, grendelag, kommuneadministrasjon, isbadere, grunneiere, eldreråd og andre fra lokalbefolkningen.

Verkstedet startet med et kort inspirasjonsforedrag fra White Arkitekter, hvor målet var å belyse viktige premisser for hvordan gode byrom, aktivitetsanlegg og koblinger mellom land og vann kan skapes. Deltagerne fikk se eksempler på gjennomførte prosjekt som har overføringsverdi for utviklingen av den nye Sjøparken i Etne.



Postkort-øvelse

Deltagerne fikk utdelt postkort med to spørsmål som skulle besvares. Målet med øvelsen var å få i gang tanker og diskusjoner om prosjektområdet. Deltagerne presenterte sine svar for resten av gruppen.

Hvordan bruker du områdene langs kaia i dag?

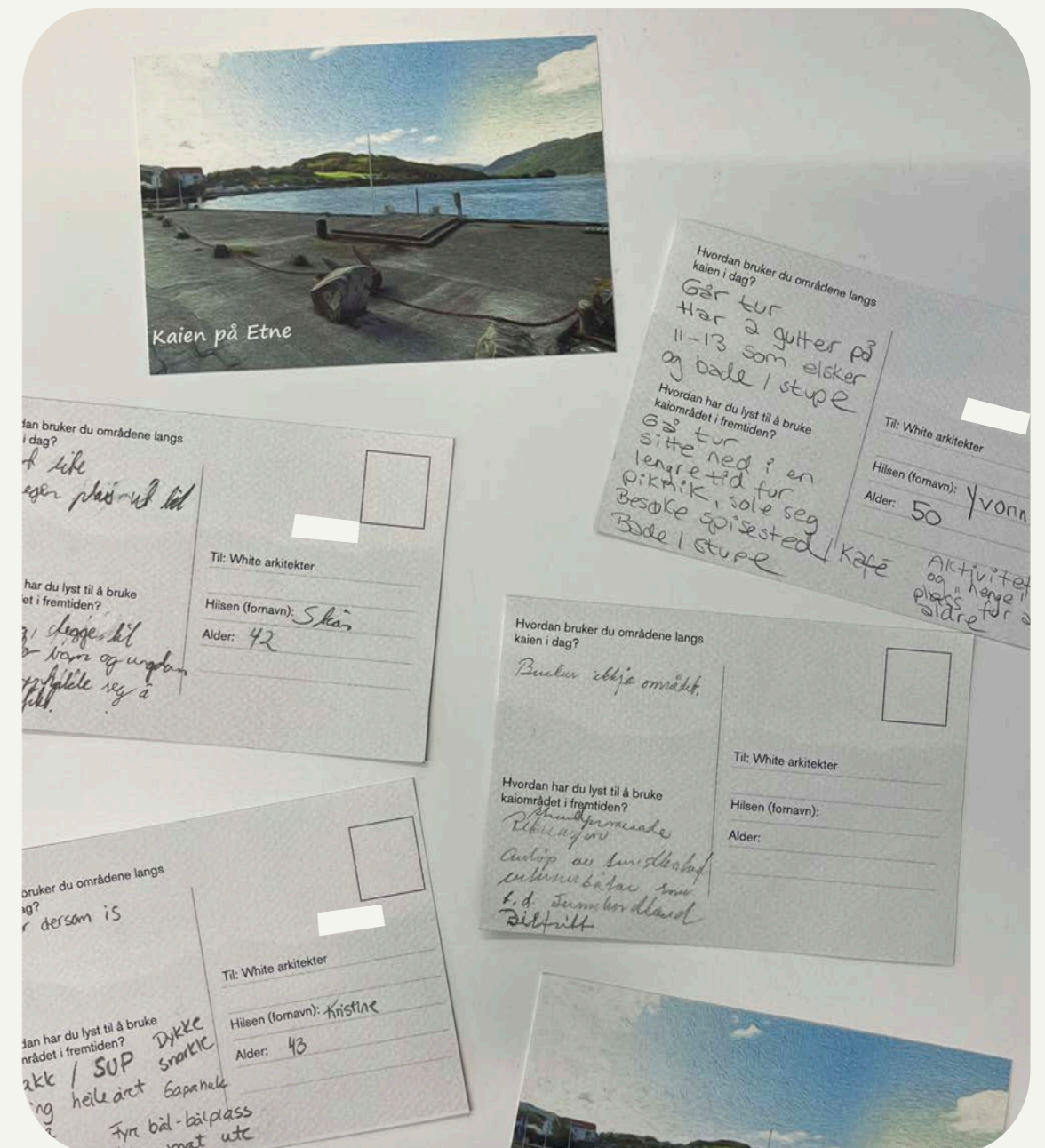
Stikkord:

- Bruker ikke området
- Skøyter dersom is
- Går tur
- Båtplass
- Går tur med hunden
- Bruker lite. Går på isen hvis det er frosset
- Bade (sommeren)
- Går forbi
- Generelt ingenting
- Bading
- Parkerer
- Fisking
- Sitte på benk
- Lite
- Utsikt
- Sitte, slappe av

Hvordan har du lyst til å bruke kaiområdet i fremtiden?

Stikkord:

- Bedre tursti langs sjøen
- Sitteplasser
- Beplantning
- Pinknikbenker
- Rasteplass for turister
- Bedre tilrettelagt for bading
- Samlingsplass/møteplass
- Nyte
- Flere aktiviteter
- Kjøpe is
- Inkluderende, tilgang for alle
- Lekeplasser
- Båtanløp
- Samlingsplass hele året
- Servering
- Nyte utsikten
- Plass til flere grupper samtidig





Befaring "hva ser du gjennom rammen"

Deltagerne ble delt inn i grupper på tre før alle sammen gikk ned til kaia. Gruppene fikk utdelt en ramme med spørsmål de skulle svare på. Gruppene gikk fritt og registrerte mens prosjektgruppen gikk fra gruppe til gruppe og stilte utdypende spørsmål, såkalt "walk-and-talk".

Gjennom denne rammen ser du et lite utsnitt av Etne. Beskriv det du ser!

Ser du noe du ikke har sett før?

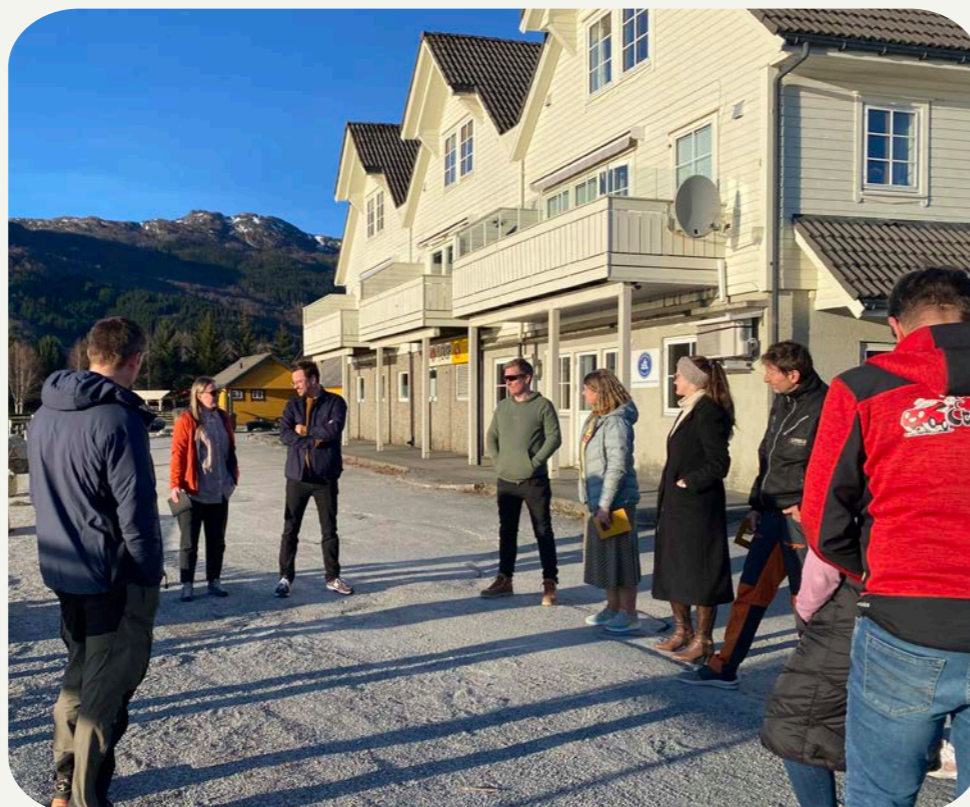
Stikkord:

- Har ikke sett trappa ned til sjøen
- Etne kommune-skiltet
- Masse grått miljø
- Mange biler
- Fjorden
- Masse grus
- Stor boss plass
- Det er grått og kjedelig

Ser du noe vakkert, nyttig, som kan forbedres, eller noe annet?

Stikkord:

- Utsikten er vakker
- Kafé i første etasje
- Mangler søppelspann
- Bør ha toalett
- Kai kan utvides
- Trappe ned kai mot sjø
- Vindskjerming
- Estetikk kan forbedres
- Bort med asfalt og betong- mer grønt, treverk og naturstein
- Rotete område, savner en helhet
- Burde ikke være biler
- Sauna
- Stupebrett
- Utescene
- Belysning



Gjennom denne rammen ser du et lite utsnitt av Etne. Beskriv det du ser!

Ser du noe du ikke har sett før?
 Me har
 IKKE sett HOKOR

Ser du noe du noe:
 - vakker?
 - nyttig?
 - som kan forbedres?
 - noe annet?

utsikten er vakker
 Livbaya
 Si kabin mer liv, og personlige
 Ei plant på terrassen + ake

Ta et bilde med telefonen din av det du ser gjennom rammen.

Gjennom denne rammen ser du et lite utsnitt av Etne. Beskriv det du ser!

Ser du noe du ikke har sett før?

Ser du noe du noe:
 - vakker?
 - nyttig?
 - som kan forbedres? Biler, bør ta bort tralle

Cafe i telt
 Mangler soppelspann
 Lekker med restaurant
 Bør ha talett

Ta et bilde med telefonen din av det du ser gjennom rammen.

Gjennom denne rammen ser du et lite utsnitt av Etne. Beskriv det du ser!

Ser du noe du ikke har sett før?
 Etne Kommune
 Skiltet

Ser du noe du noe:
 - vakker?
 - nyttig?
 - som kan forbedres?
 - noe annet?

Trappen er vakker,
 Livbaya er nyttig
 Mer sitteplasser
 Vannpark, sauna, volleyballbane, stuebroff

Ta et bilde med telefonen din av det du ser gjennom rammen.

Gjennom denne rammen ser du et lite utsnitt av Etne. Beskriv det du ser!

Ser du noe du ikke har sett før?
 Her like ved trapp
 Nei i stuen

Ser du noe du noe:
 - vakker?
 - nyttig?
 - som kan forbedres?
 - noe annet?

Site plasser i hang ut
 mer av vannpark
 nåke i på vatnet, mer farger
 ute stue like site plasser
 en utvare hest - plasser og verk på
 en plass som stikkontakt til lading

Ta et bilde med telefonen din av det du ser gjennom rammen.

Gjennom denne rammen ser du et lite utsnitt av Etne. Beskriv det du ser!

Ser du noe du ikke har sett før?

Ser du noe du noe:
 - vakker?
 - nyttig?
 - som kan forbedres?
 - noe annet?

Utvide gåipent, dyttbrugge, stupedam
 Grøntareal, utesone, utsone
 Sitteplasser, belysning,
 Tankmulighet for biler

Ta et bilde med telefonen din av det du ser gjennom rammen.

Gjennom denne rammen ser du et lite utsnitt av Etne. Beskriv det du ser!

Ser du noe du ikke har sett før?

Ser du noe du noe:
 - vakker? utsikten
 - nyttig?
 - som kan forbedres?
 - noe annet?

BOKT MED ISFALT OG BEFANG
 MER GRONT, TREVERK OG NATURSTEN
 ROH FOR FISKE

Ta et bilde med telefonen din av det du ser gjennom rammen.

Gjennom denne rammen ser du et lite utsnitt av Etne. Beskriv det du ser!

Ser du noe du ikke har sett før?
 Mer slike
 Mange biler

Ser du noe du noe:
 - vakker?
 - nyttig?
 - som kan forbedres?
 - noe annet?

Utvide bygge
 Windfult - Windelhem
 Møteplasser, Eskiche

Ta et bilde med telefonen din av det du ser gjennom rammen.

Gjennom denne rammen ser du et lite utsnitt av Etne. Beskriv det du ser!

Ser du noe du ikke har sett før?
 Masse grønt miljø

Ser du noe du noe:
 - vakker?
 - nyttig?
 - som kan forbedres?
 - noe annet?

Kan LAN UTVIDES
 Trappe - k+i M+T 230

Ta et bilde med telefonen din av det du ser gjennom rammen.

Gjennom denne rammen ser du et lite utsnitt av Etne. Beskriv det du ser!

Ser du noe du ikke har sett før?
 Flagg stierene, broer
 bathas f... ..

Ser du noe du noe:
 - vakker?
 - nyttig?
 - som kan forbedres?
 - noe annet?

Ag båt plass vis Man skal bare legge til
 Vis man skal en liten tur på butikken
 Sitteplass, Aktivitet grønt, Sauna, uteplass
 etneop ta nye plasser, vegger, bade, stue

Ta et bilde med telefonen din av det du ser gjennom rammen.

Gjennom denne rammen ser du et lite utsnitt av Etne. Beskriv det du ser!

Ser du noe du ikke har sett før?
 Høvet fjorden, natur
 Apenid i fjell

Ser du noe du noe:
 - vakker?
 - nyttig?
 - som kan forbedres?
 - noe annet?

Ser et område med mye
 forskjellig som blir litt for som =
 A-felt, tre, stien, kjøtting, container
 Burde ikke være biler
 Sanner en helhet, myk asfalt i
 naturas fars

Ta et bilde med telefonen din av det du ser gjennom rammen.

Oppsummering

Flere beskriver at de ikke oppholder seg på kaia. Noen beskriver at de kjører eller går forbi uten å oppholde seg i kaiområdet. Dette skyldes blant annet at området oppfattes som lite attraktivt, avstengt, og mangler aktiviteter og miljø som trekker folk dit. Kaia blir imidlertid brukt til fising fra land, så det er noe aktivitet her i dag.

Kaia er i dårlig forfatning og preges av vedlikeholdsetterslep. Kaia er bygget ut i flere perioder med ulike materialer som gir et rotete inntrykk. Flere ønsker seg bedre estetisk utforming med farger og en mer gjennomført design og helhetlig materialbruk. Området består i dag hovedsakelig av harde flater (asfalt) og flere ønsker seg større innslag av vegetasjon. Materialene på sitteplasser og benker preges av i dag av dårlig vedlikehold.

Kaia kan også være en vindfull plass, og det er viktig å skape le for regn og vind for å gjøre området mer brukervennlig, året rundt. For å gjøre kaiområdet mer attraktiv er det flere som mener at det kan være bra å redusere biltrafikk og parkeringsplasser, slik at Sjoarreset og kaia kan bli mer attraktivt. Det er viktig å tenke at området skal inngå som en del av sentrum og at det kan fungere når det er få folk og når det er mange, som for eksempel under Etnecup og Etnemarknaden. Det er også et ønske om å tilrettelegge for båtanløp, og mulighet for "kiss-and-ride", altså at småbåter kan legge til for korte perioder.

Det er kommet flere ønsker for aktiviteter og oppholdssoner. Det er både ønsker om intensive aktiviteter ("det ville") og rolige soner ("det stille"). Det er ønske om stupetårn, badeplasser og nedtrapping til vannet på ulike måter, kajakk, badstue, utescene, sitteplasser, steder å henge hvor man ikke må kjøpe noe, utescene, lekeplasser, aktivitetsanlegg som kan fungere for både barn og eldre (for eksempel balanselek eller treningsapparater). Det er også ønsker om fasiliteter som toalett og skiftemuligheter. Området bør få bedre belysning.

Flere ønsker seg at kaiområdet blir en uformell møteplass tilrettelagt for aktiviteter for alle, både de som ønsker å observere og de som vil delta.

Noen mener området bør tilrettelegge for arrangement som torgdager, bondens marked og lignende. Etne ønsker å tiltrekke seg flere turister og besøkende og vise frem de unike kvalitetene kommunen har, blant annet gjennom attraktive aktivitetsanlegg. Dette kan være båtutleie, kajakkpadling, fotturer eller sykling langs sjøfronten. Støttefunksjoner som lagerplass for utstyr er viktig. Kaiområdet blir av flere omtalt som Etne sin indrefilet, og det er viktig at potensiale i utviklingen blir realisert.

Gjennom medvirkningsprosessen er også barrierer og konflikterende forhold belyst. Ungdom bader ved båtutliggere, fordi det er mulig å hoppe. Dette kan samtidig ødelegge et kostbart anlegg, som ikke er beregnet for denne aktiviteten. Det er et ønske om å inndele områder i flere ulike soner slik at alle kan finne sin plass. Noen opplever at enkelte grupper "tar over", og at de ikke føler det naturlig å oppholde seg i området. Noen er bekymret for hva økt aktivitet kan medføre av støy.

Det er viktig at alle i Etne føler eierskap og mulighet til å oppholde seg her. I medvirkningsprosessen var det enkelte grupper som ikke deltok, disse bør inkluderes i videreutviklingen av Sjøparken. Å tilrettelegge området for de som ikke er en del av foreningskulturen i Etne er viktig. Kommunen bør ha fokus på dette i videreutviklingen av sentrumsplanen.

Det er flere ildsjeler i kommunen som har igangsatt torgdager og lignende. Det er svært viktig å ta vare på og støtte opp rundt disse initiativene. Et aktivt vertskap som en sentrumsaktivitets/torg-koordinator kunne vært ressursperson eller system som kan koordinere og planlegge alt fra arrangementer til bruk av aktivitetsanlegg og eventuell kafédrift, en pådriver for aktivitet og engasjement i den nye Sjøparken.

Ønskede aktiviteter

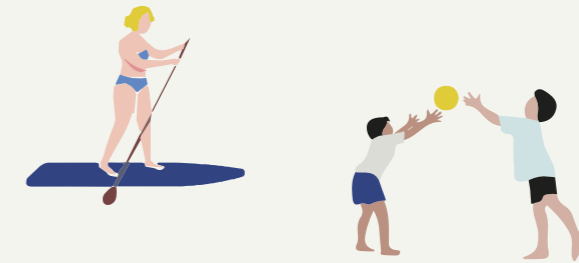
- Bading
- Hopping
- Stuping
- Badstue
- Kajakk og SUP
- Trimapparater
- Lekeplass
- "kiss-and-ride", legge til med småbåter
- Se på utsikten
- Sittebenker
- En uformell møteplass for alle aldersgrupper
- Ulike soner
- Ikke kommersiell møteplass
- Skøyter
- Fisking fra land

Ønskede fasiliteter

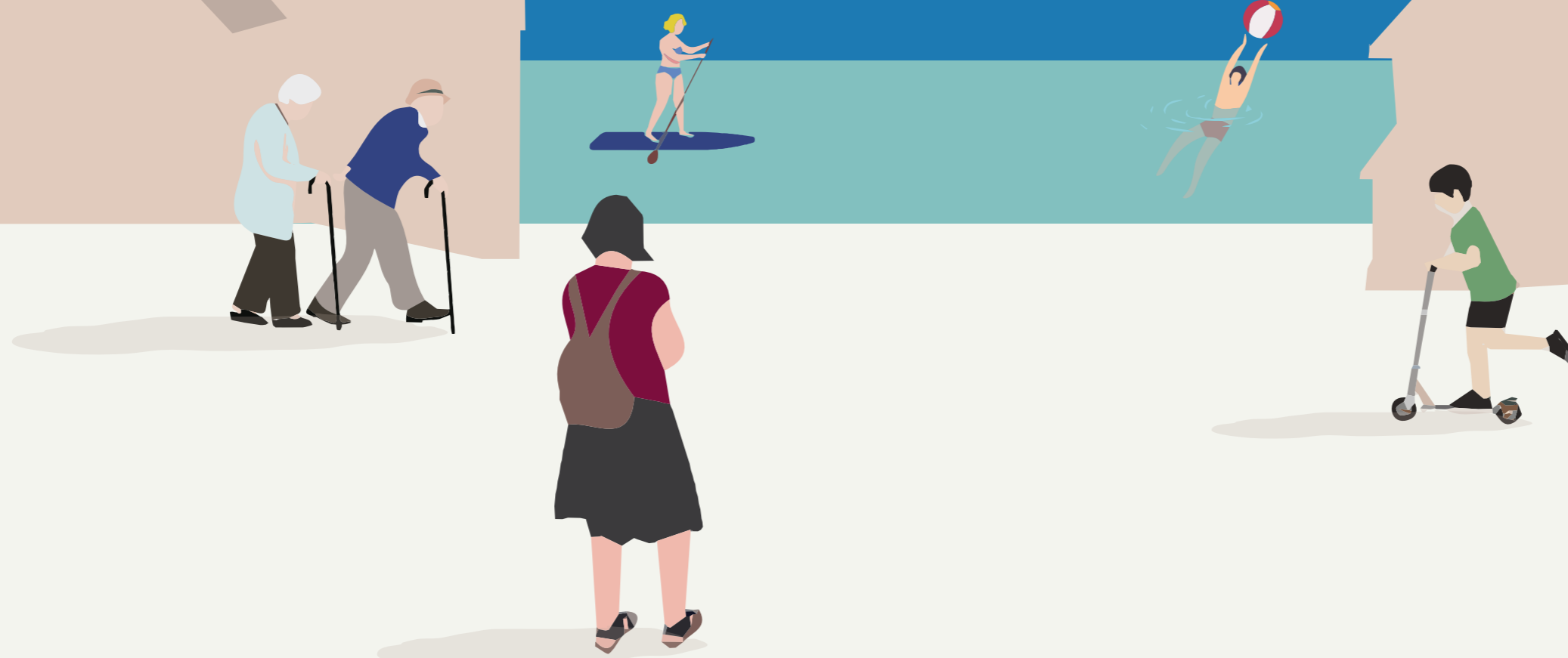
- Lagerplass
- Utescene
- Toalett
- Sjøppelspann
- Kafé/kiosk
- Skiftemuligheter
- Belysning
- Le for vind og regn

Forbedringsforslag og utforming

- Redusere gjennomkjøring
- Fjerne parkeringsplasser
- Mer grønt
- Helhetlig materialbruk
- Tenke kaia som del av hele sentrumsutviklingen
- Vektlegg god estetikk og fargebruk
- Tilgjengelighet for alle

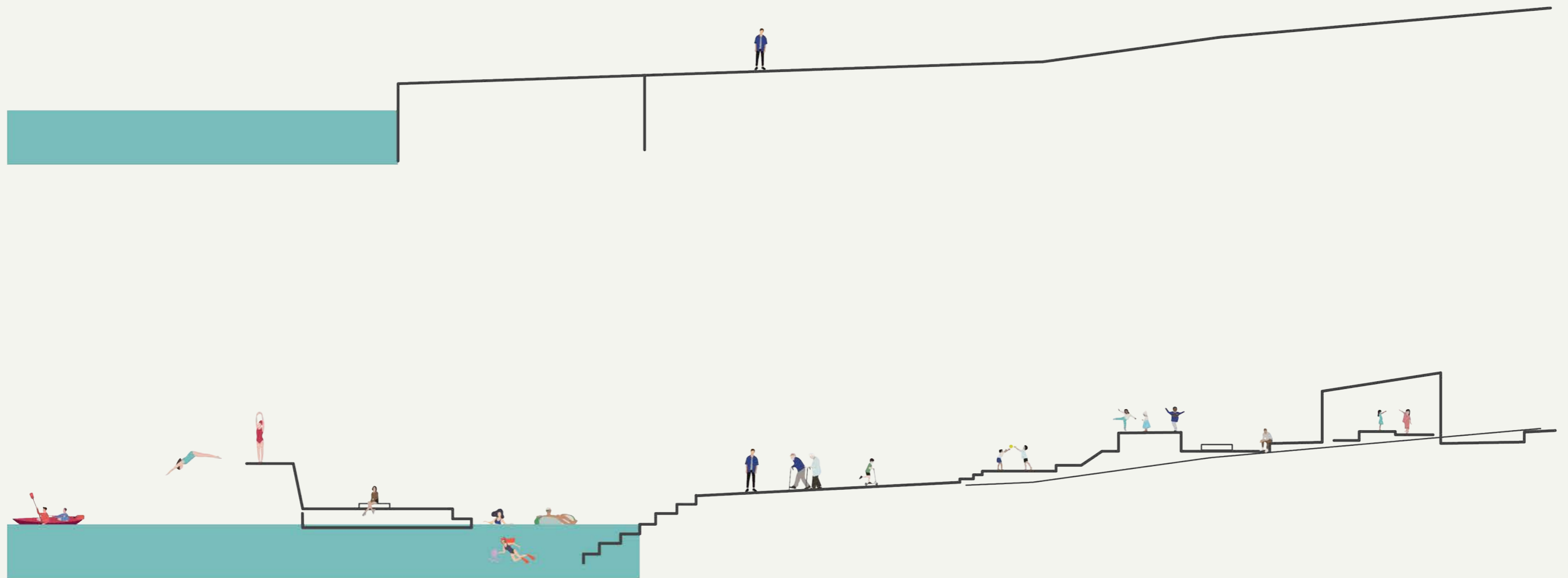


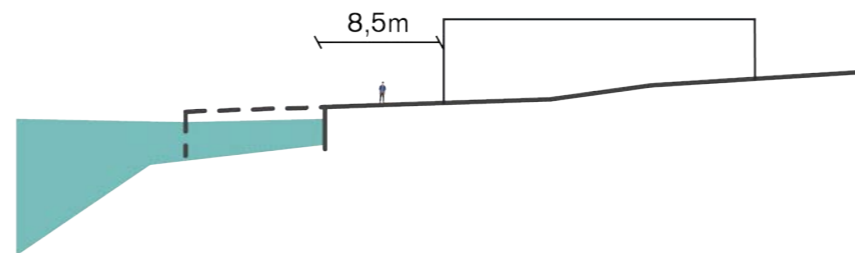
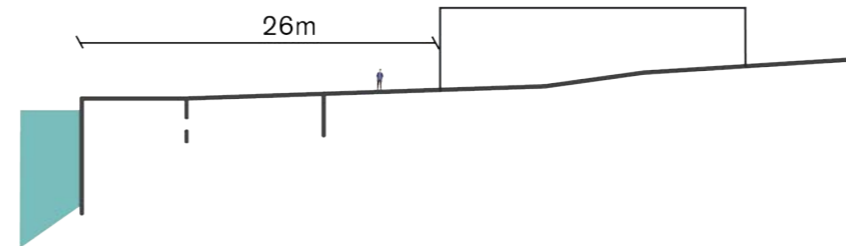
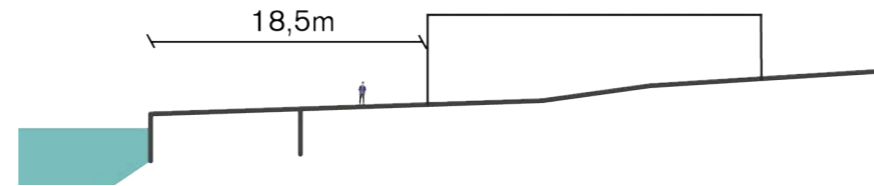
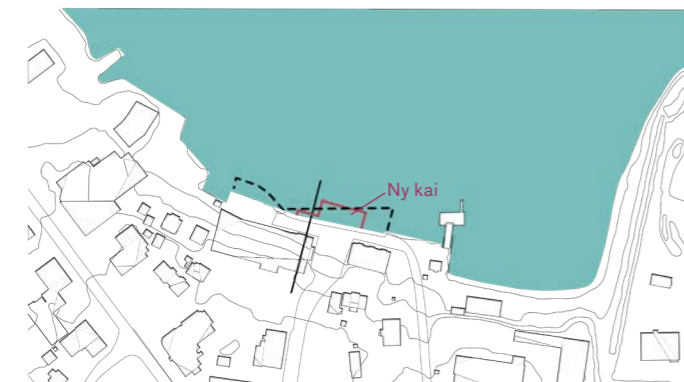
Prosjektforslag



Konsept

Fra grå, montofunksjonell flate med høy kaikant til en aktiv sjøpark som møter vannet på ulike måter.



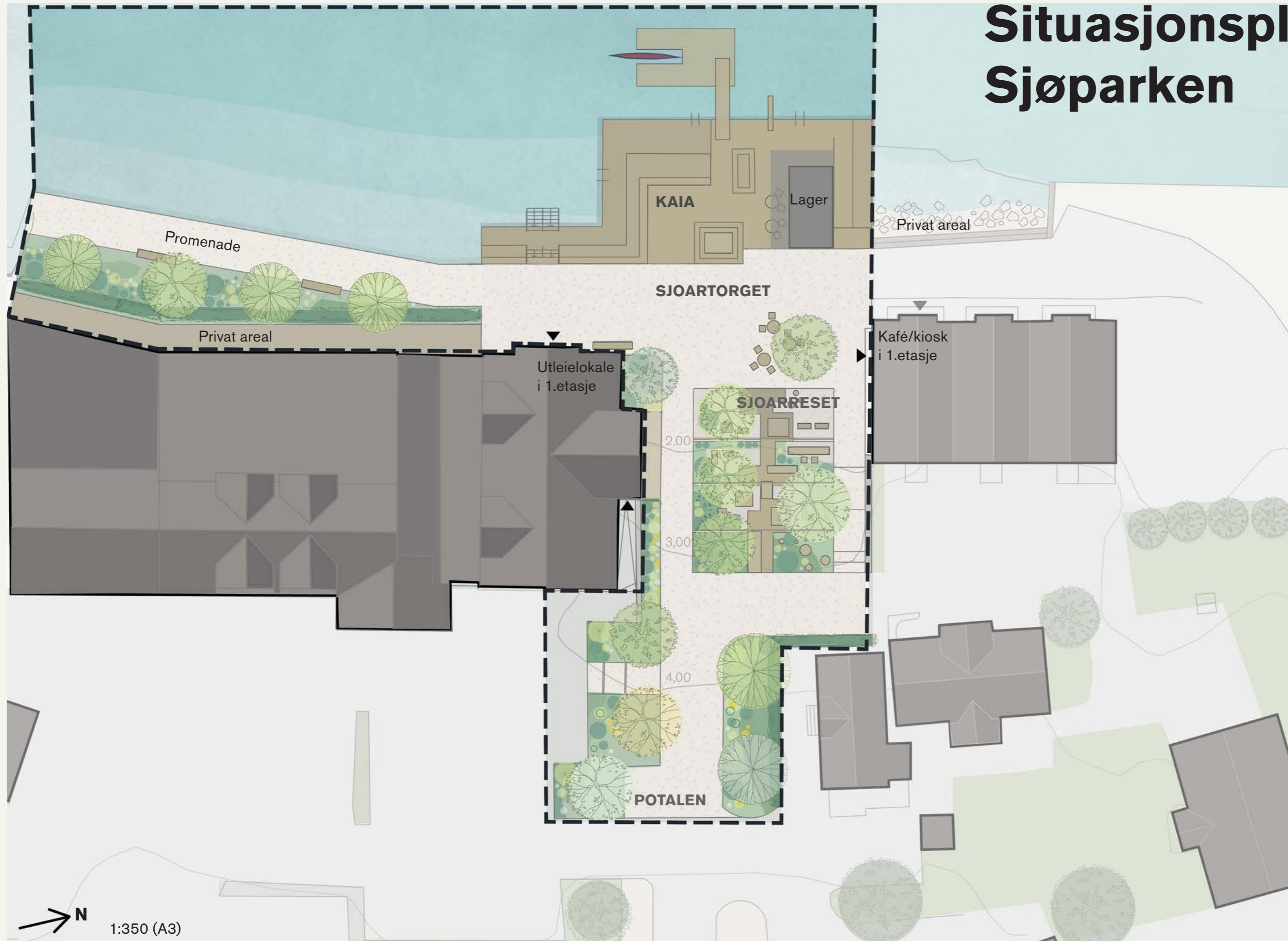
Eksisterende kai**Utvide kai****Fjerne eksisterende kai**

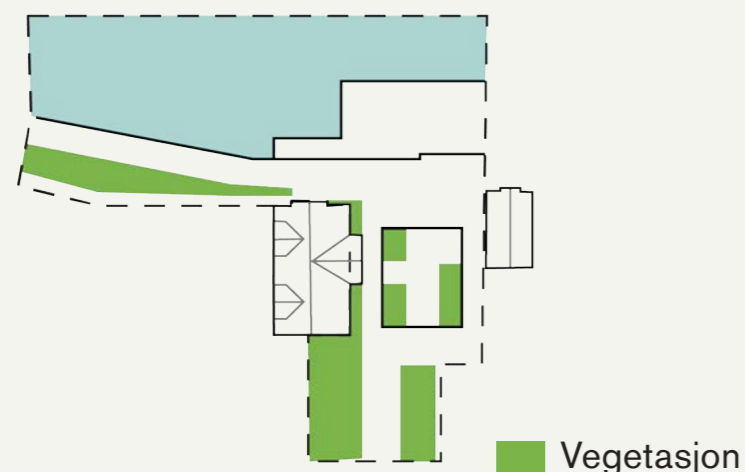
Konsept

Den eksisterende kaia har stort behov for oppgradering og deler må rives. Kaia sammen med Sjoarreset oppleves i dag som et stort, utflytende byrom. Det er viktig at byrommet føles befolket, og vi mener derfor at det ikke er nødvendig å utvide kaiarealet. Kostnaden ved å fylle ut kaia vil dessuten være svært høye. Vi mener det er mer hensiktsmessig å restaurere den opprinnelige kaikanten som i dag ligger under betongkonstruksjonen og bygge ut det som er nødvendig utfra registrerte behov og ønsker. Bunnforholdene er utfordrende og det vil være kostnadskrevene å bygge langt ut i sjøen. Forslaget innebærer derfor å bygge ut til dagens kaikant. Den eksisterende kaien erstattes med en ny fastmontert kai, med mulighet for å utvide med flytebrygger.

Denne tilnærmingen gir mulighet for å forbedre bruken av kaia uten store økonomiske investeringer og kompliserende faktorer som omfattende utfyllinger i sjøen vil gi. Samtidig åpner det opp for fremtidige tilpasninger og utvidelser, noe som sikrer at kaien kan utvikle seg i takt med Etne sine behov og ønsker over tid.

Situasjonsplan Sjøparken





Vegetasjonsprinsipp

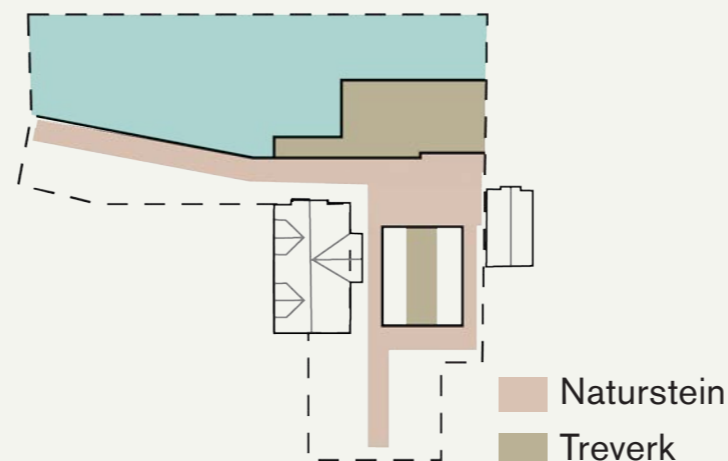
Det er både plass til vegetasjon og et ønske fra flere brukere om å gjøre Sjoarreset grønnere. Det er flere gevinster av å etablere visse typer vegetasjon i Sjøparken. Illustrasjonsplanen vedlagt er ment å vise en retning med følgende prinsipper:

Trær bør...

- Gi delskygge på møblerte oppholdsplasser på varme sommerdager
- Tåle salt og vindfulle vekstforhold, også ved flomsituasjoner der røttene kan bli stående i saltvann
- Etableres i et omfang og med plassering som bidrar til å trekke opp overvann i grunnen ved store nedbør eller flomsituasjoner
- Etableres i et omfang som danner en sammenhengende grønn korridor fra kaia til gatetrærne øst for Sjoarreset

Undervegetasjon (stauder) bør...

- Etableres i et driftsvennlig omfang og i samråd med driftsavdelingen i kommunen
- Gi estetisk verdi som undervegetasjon til trærne
- Gi årstidsvariasjon med blomstring i ulike måneder
- Plasseres nært sitteplasser
- Bidra til å dele inn Sjøparken i soner for opphold og aktivitet - dette er i tråd med universell tilgjengelighet der lesbarhet og orienterbarhet for svaksynte skal ivaretas. Kontrasten mellom harde flater og plantefelt bidrar til dette om feltene organiseres riktig for å skape rom.



Materialprinsipp

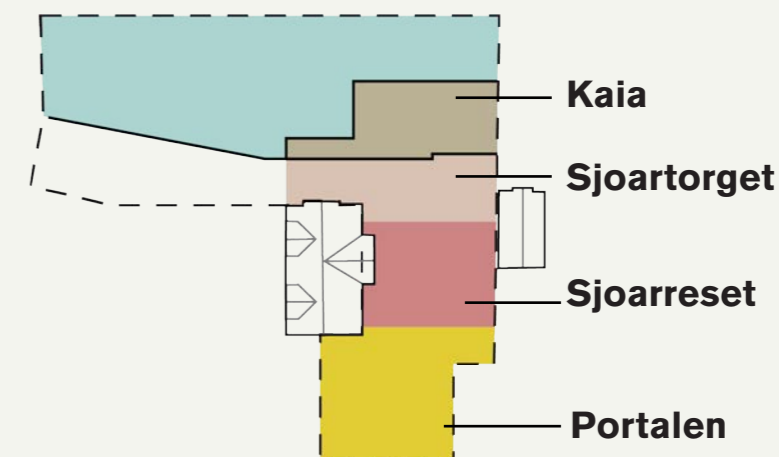
Det var et ønske fra flere brukere om å opparbeide Sjoarreset i materialer som er estetiske og har mer farger enn dagens asfalt. I prosjektforslaget er natursteinsdekke og tredekke foreslått som to hovedmaterialer som vil være gjennomgående i hele Sjøparken.

Treverket bør...

- Være robust og tåle mye slitasje fra aktivitet og opphold
- Tåle å stå i sjøenvann over lang tid
- Etableres i et omfang som danner en opplevelse av en sammenhengende trebrygge fra Sjoarreset til kaia.

Natursteinsdekket bør...

- Være kjørestærkt og tåle stor slitasje
- Være rullevennlig, samt drift- og vedlikeholdsvennlig
- Gi estetisk verdi og tydeliggjøre ulike soner
- Etableres langs havnepromenaden, Sjoartorget og gangsoner i sjøparken

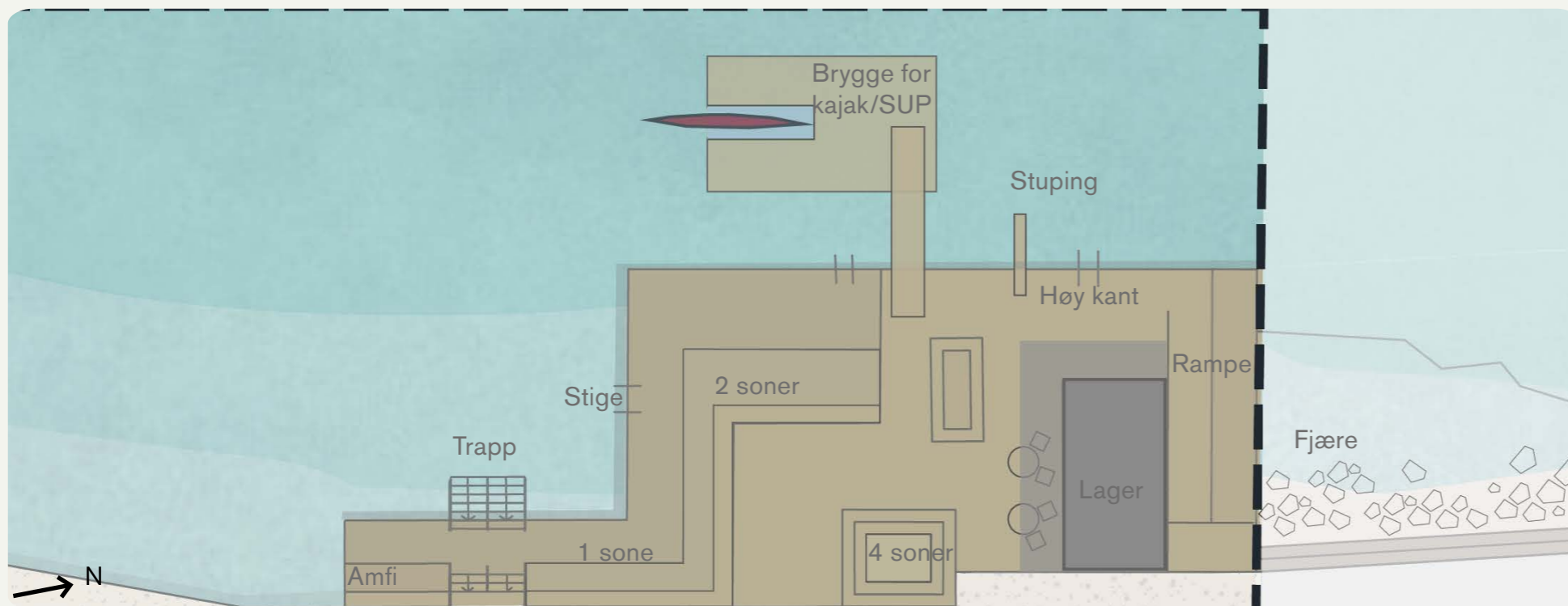


Aktivitetssoner

Sjøparken kan deles inn i fire ulike aktivitetssoner. Kaia, med aktiviteter knyttet til vann. Sjoartorget, et fleksibelt areal for diverse torgaktiviteter. Sjoarreset, med en egen aktivitets- og oppholdsløype og til slutt portalen som sørger for en bedre trafikkflyt og ankomst til Sjøparken.

Aktivitetssonene i Sjøparken

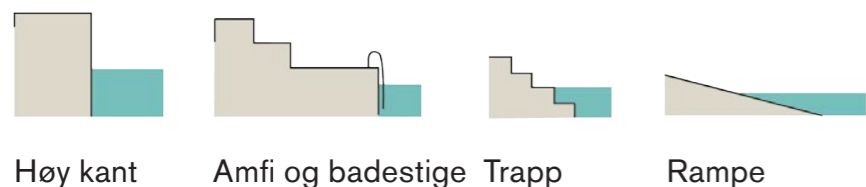




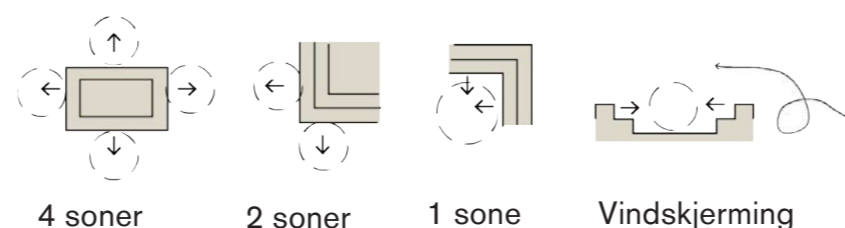
Kaia

For å skape en aktiv vannflate er det viktig å sikre trygg tilgang til vannet for alle. Den nye kaien bør møte vannet på ulike måter, fra hopp og stup til slakere trapper eller ramper som gjør det enkelt, trygt og gøy for folk å komme seg ut i vannet. Det bør også legges til rette for andre vannaktiviteter som kajakk, kano og SUP, med en brygge hvor man enkelt kan komme til med disse flytende elementene. Et nærliggende lager for kajaker vil senke terskelen og gjøre det enkelt for alle å benytte seg av tilbudet. For de som vil observere aktivitetene fra land eller ta en pause, må det være varierte oppholdssteder. Disse bør inkludere soner hvor man kan samles i grupper, samt områder hvor man kan sitte alene uten å forholde seg til andre. Noen av oppholdssonene bør være under tak og i le for vinden for å skape komfortable miljøer uansett vær. Til slutt bør den nye kaien utformes med tanke på fremtiden, slik at det enkelt kan legges til nye flytende brygger etter behov og ønsket aktivitet. Dette vil sikre at kaien forblir en fleksibel og funksjonell del av vannfronten i mange år fremover.

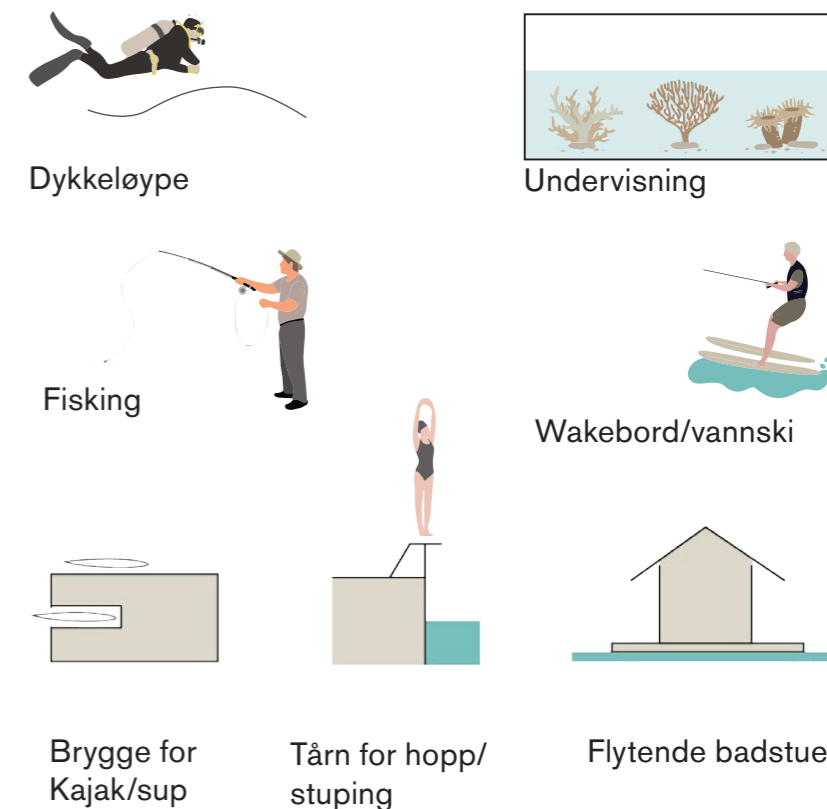
Variasjon i nedtrapping mot vannet



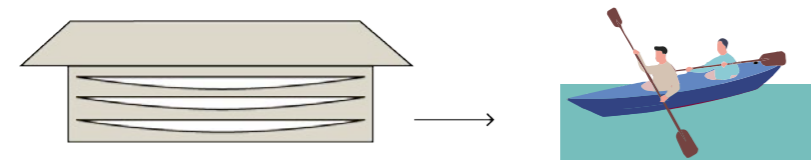
Ulike soner for opphold



Tilrettelegging for ulike vannaktiviteter

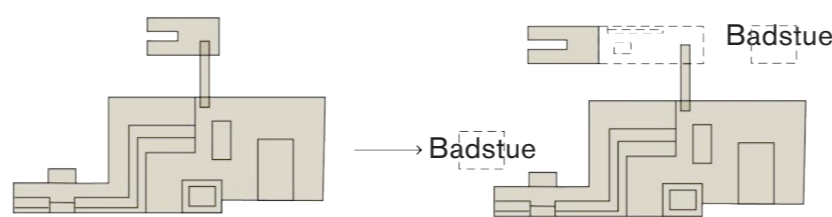


Lager og opphold under tak

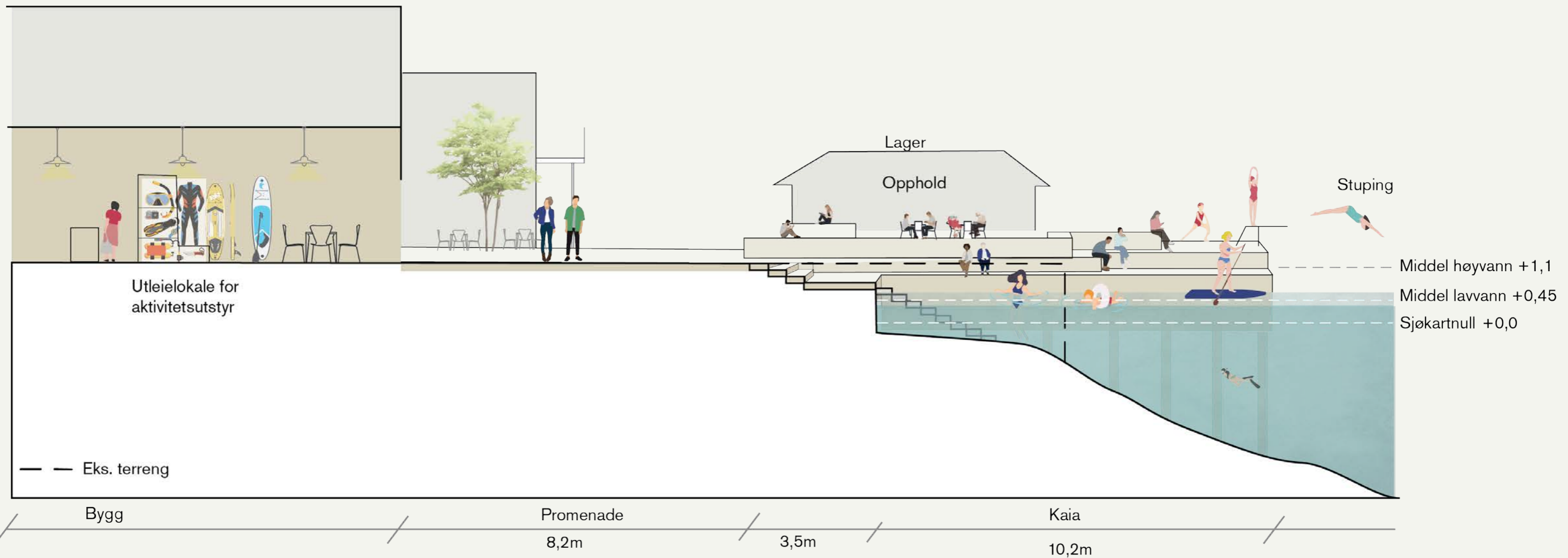
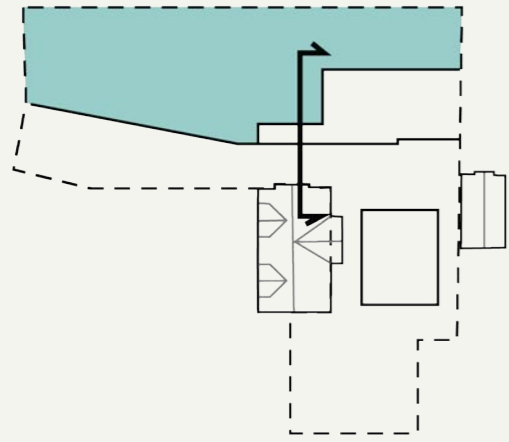


Lager for kajak som sikrer kort vei til vannet. Rom for opphold under tak, låsbare skap og evt. skifterom.

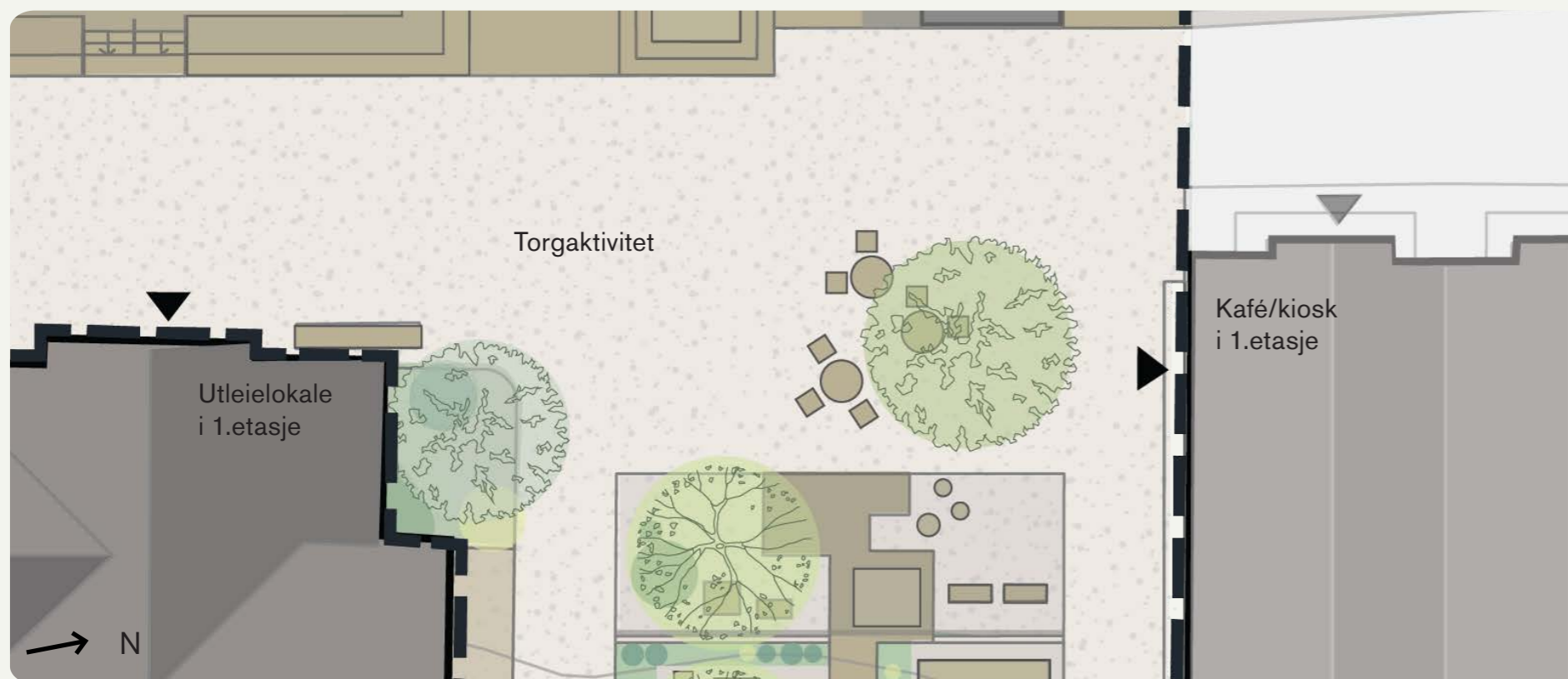
Fremtidig utvidelse



Legge til rette for at flytebrygger og badstue kan legges til i etterkant og tilpasses etter fremtidige behov.



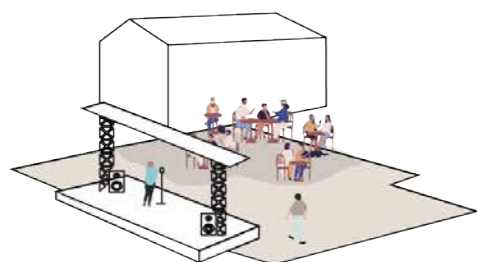
Sjoartorget



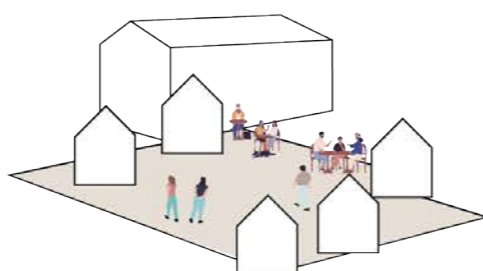
Arealet mellom bakken og kaien forblir åpent og bør opparbeides med natursteinsmateriale for å binde plassen sammen med promenaden og skape en visuell helhet. Det anbefales at første etasje i byggene som vender ut mot torget benyttes til offentlige formål som kan generere aktivitet ut mot torget. I planen er det foreslått utleie av aktivitetsutstyr i Flügger-bygget. Dette kan inkludere utstyr for både land- og vannaktiviteter. I bygget til høyre (Sjoarvegen 33) er det foreslått å etablere en kiosk eller kafé.

Det fleksible arealet kan benyttes under markeder som Etne-marknaden, Etnecup og andre arrangementer. Det kan også fungere som et samlingssted på merkedager eller for konserter. Området er egnet for ballspill, grilling og andre aktiviteter. Om vinteren kan det bli et flott bålsted, nært en flytende badstue, og brukes til skøyter og isbading.

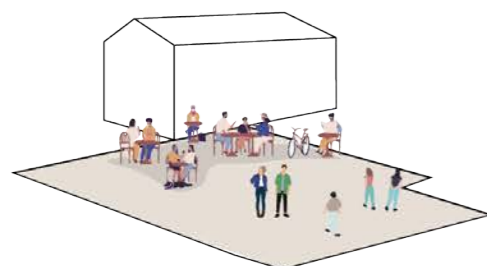
Fleksibilitet gjennom året



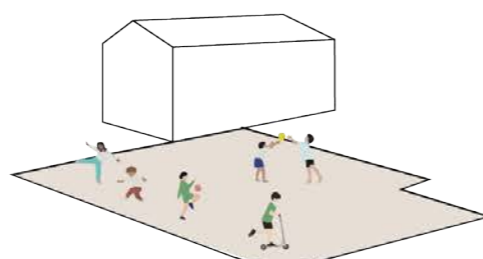
Konsert



Etnecup Etne-marknaden, kunstutvalg etc.



Hverdag med fleksibel møblering



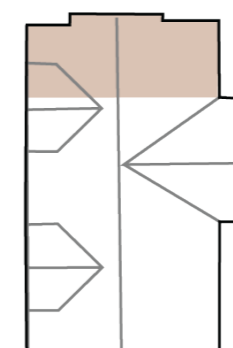
Ballspill, scating, sparkesykkel etc.



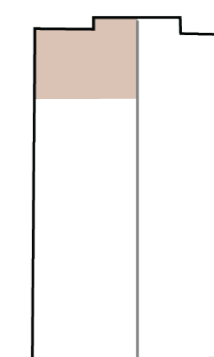
Julemarked, bålbreining , isbading og skøyting etc.

Endre bruk av første etasje

Utleielokale for aktivitetsutstyr



Kafé/kiosk



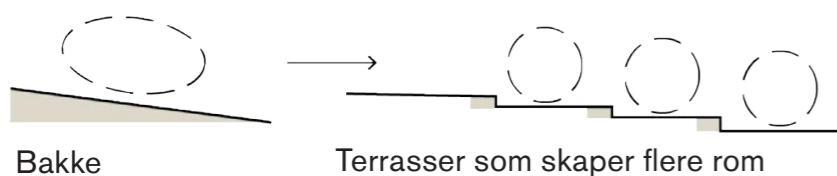


Sjoarreset

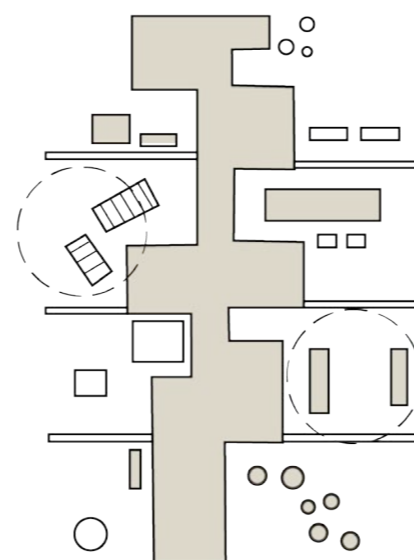
Sjoarreset er i dag asfaltert og utflytende. I forslaget strammes området opp med to veier på hver side og en aktivitets- og oppholdsflate i midten. Terrenget terrasseres i ulike nivåer.

Utformingen av Sjoarreset vil være viktig for å tilrettelegge for aktiviteter for alle, både de som ønsker å observere og de som vil delta. Dette skal være en fleksibel arena for balanse, klatring, trening og lignende aktiviteter. Forslaget inkluderer en gjennomgående aktivitetsløype. På hver side skapes det soner og rom for opphold på de ulike terrassene, hvor noen steder er skjermet fra aktivitetene, mens andre gir god mulighet for observasjon. Den vestvendte vegg på bygget, som i dag er en betongfasade, kan aktiveres og benyttes til for eksempel buldring.

Terrassering av terreng

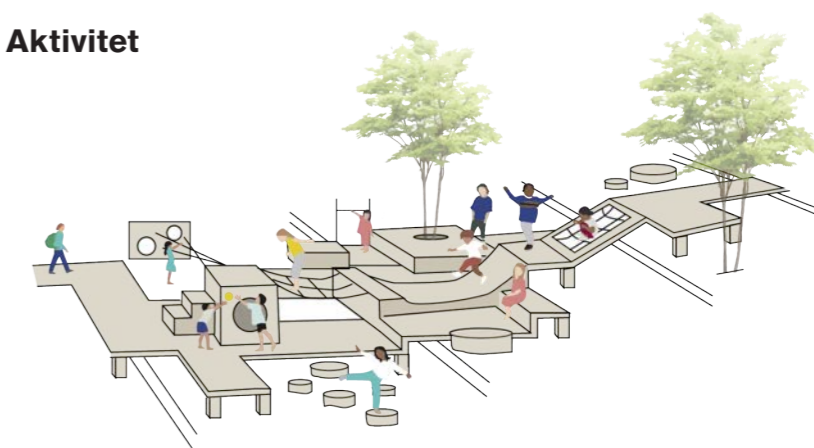


Aktivitets- og oppholdsløype



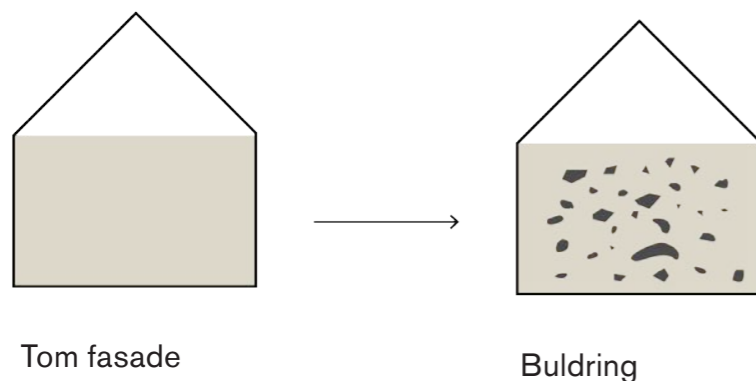
Aktivitetsløype som slynger seg nedover terrassene med ulik utforming og aktivitet. Knytter seg til kaia og vannaktiviteten. På hver side dannes ulike oppholdssoner.

Aktivitet



Balanselek, klatring, hinderløype, trening

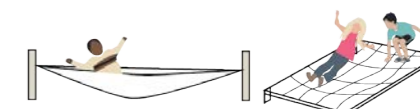
Aktivere fasader



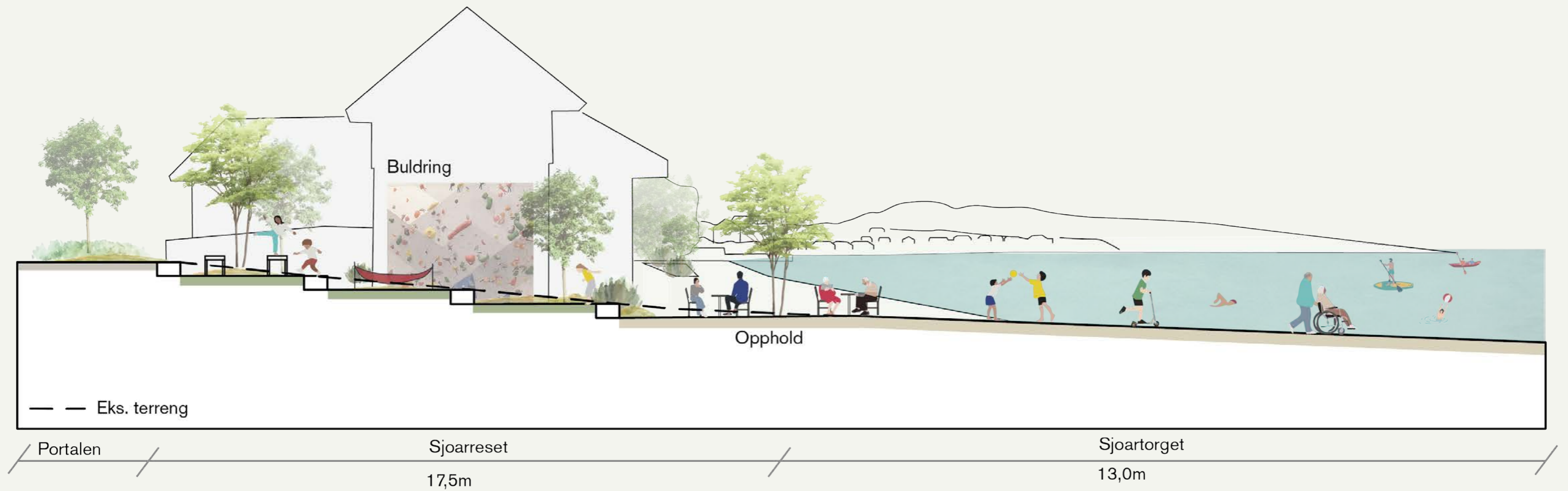
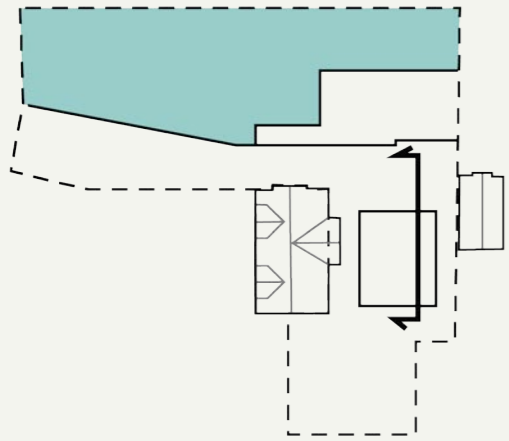
Opphold

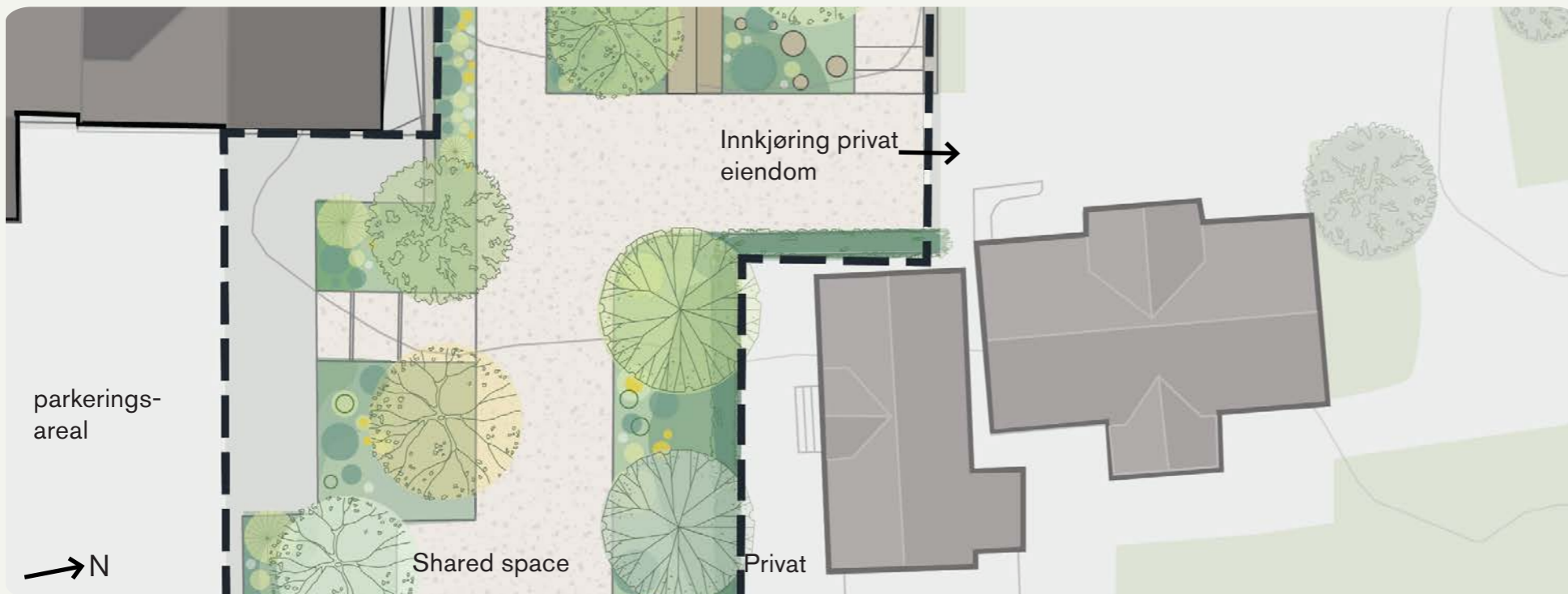


Variert møblering



Morsomme hengesteder

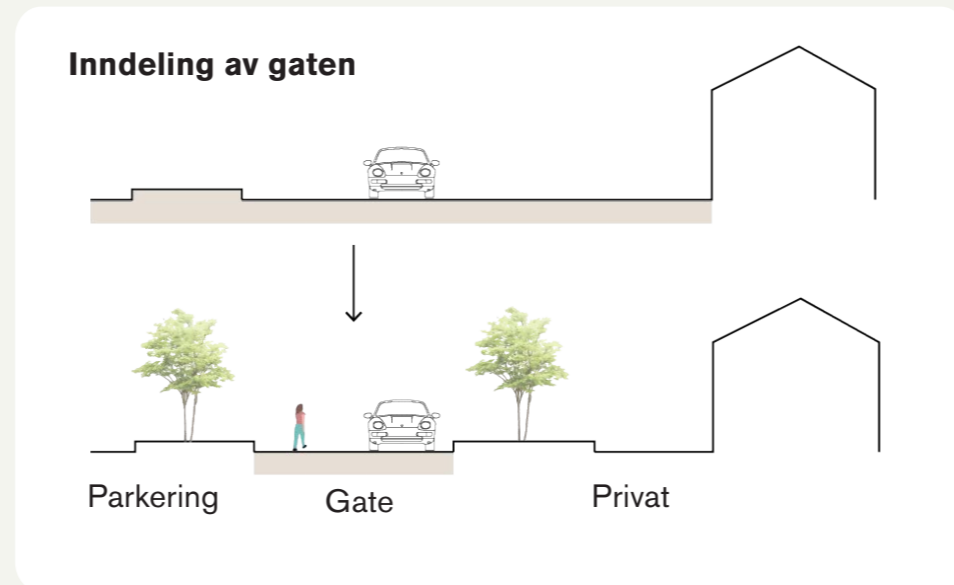
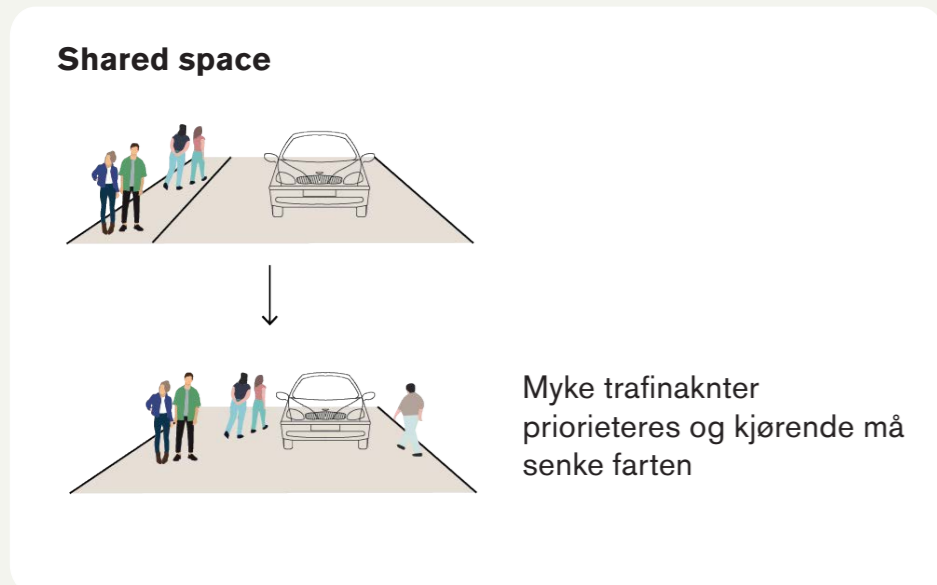
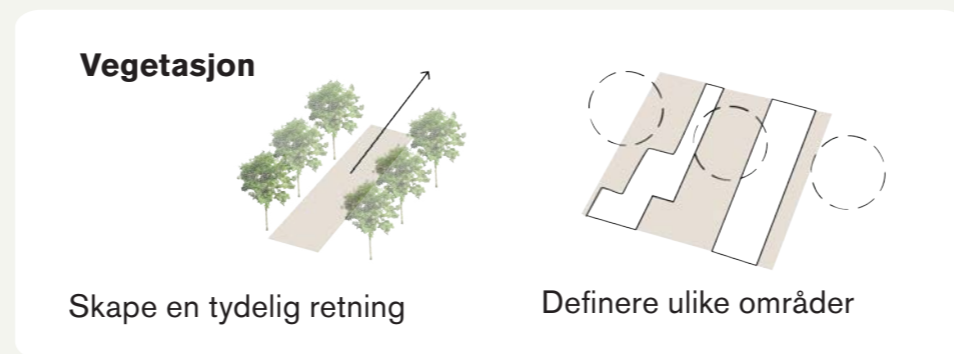
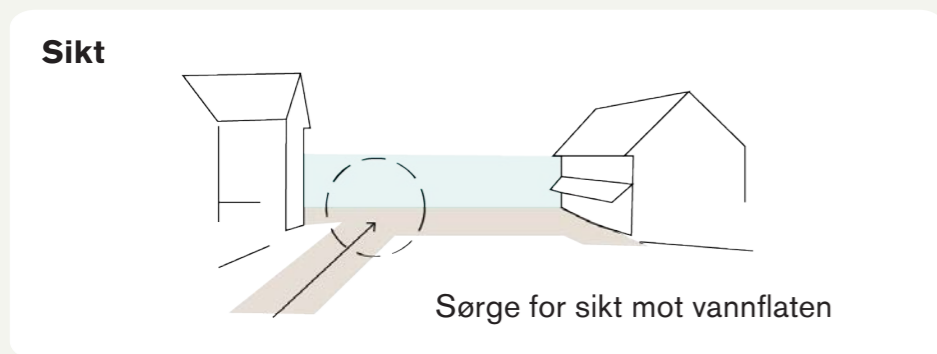




Portalen

Portalen vil utgjøre hovedinngangen til Sjøparken. I dag er området preget av asfalterte flater og utflytende rom. For å forbedre dette området og skape en mer innbydende og funksjonell inngang, er det avgjørende å dele opp gaten i flere definerte soner. Det bør avsettes kun den nødvendige bredden for kjørebanelen, mens resten av arealet bør opparbeides med kantstein og vegetasjon for å forbedre både lesbarhet og orienterbarhet. Vegetasjonsfeltene kan beplantes med trær, for å skape en tydelig retning og "portal" mot Sjøparken og vannflaten. Samtidig vil trekkene fungere som en forlegngelse av trekkene ved Rådhusparken og skape en sammenhengende akse fra E139.

Området bør prioritere myke trafikanter ovenfor kjørende. I forslaget er avsatt kjørebredde foreslått som et "shared space" areal. Dette sikrer kjørbart tilgang for beboere, uten at det går på bekostning av fremkommeligheten for gående og syklende.





white