

INNHALD

Statistikkgrunnlag Etne kommune 2016	1
Figurliste.....	2
1. Innleiing	3
2. Utviklinga i Etne kommune	3
2.1 Folketalsutviklinga.....	3
2.2 Framskrivning av folketal	6
2.3 Tal sysselsett og verksemder.....	7
3. Etterord	10

FIGURLISTE

Figur 1 Folketalsutvikling (tal frå SSB)	3
Figur 2 Utvikling folketal (tal frå SSB).....	4
Figur 3 Alderssamansetning i % (tal frå SSB)	4
Figur 4 Folkemengd per område (tal frå SSB)	5
Figur 5 Fritidsbustader i Etne (tal frå SSB).....	5
Figur 6 Framskriven folkesetnad etter alder (tal frå SSB)	6
Figur 7 Utdanningsnivå i Etne kommune i prosent (tal frå SSB)	7
Figur 8 Sysselsetting Etne kommune (tal frå SSB 2015).....	8
Figur 9 Omdisponering av dyrka- og dyrkbar jord og nydyrka jord; oppgitt i dekar (tal frå SSB)	9
Figur 10 Jordbruksareal i drift med trendline (tal frå SSB).....	9
Figur 11 Dekningsgrad detaljhandel Sunnhordaland (henta frå «Utgreiing om kommunereforma for Etne» av Asplan Viak).....	10

1. INNLEIING

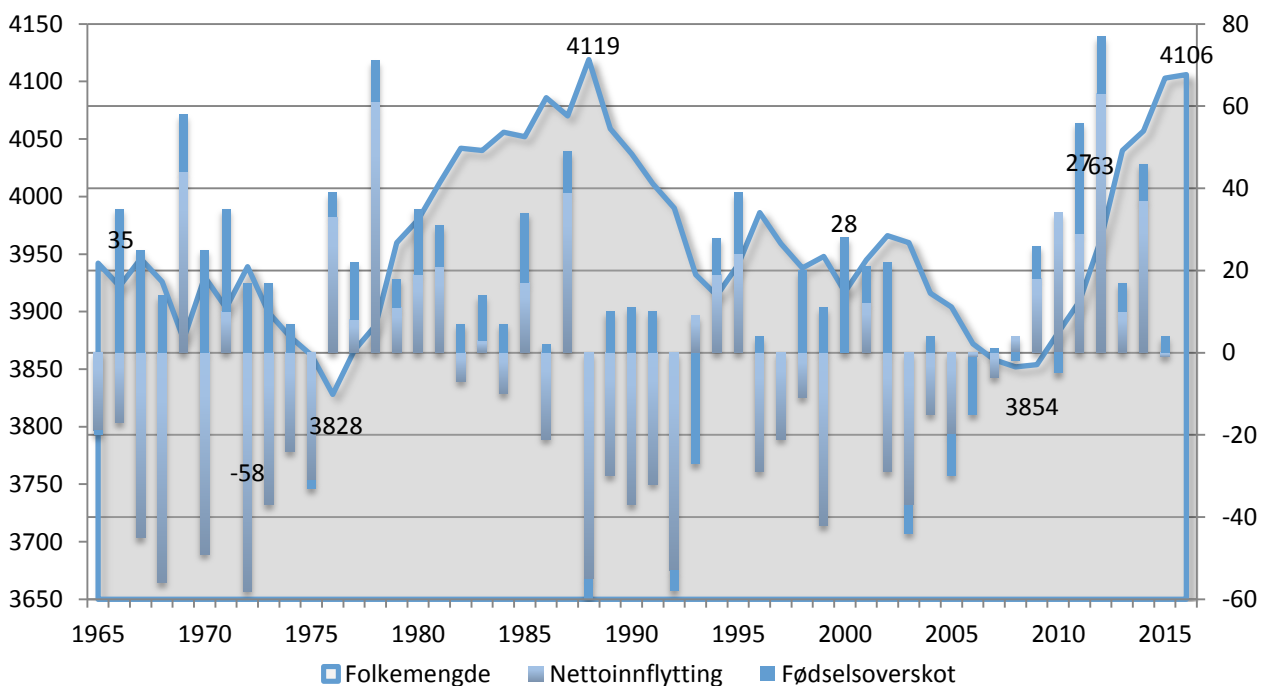
Dette dokumentet skal belyse den noverande situasjonen i Etne kommune (våren 2016) og korleis utviklinga har vore dei siste åra. Det er i all hovudsak statistikk som vil bli presentert her. Dokumentet er ikkje meint å trekke konklusjonar eller legge strategiar for framtida.

2. UTVIKLINGA I ETNE KOMMUNE

Under vil det følgje ei kort utgreiing om demografi, busetting, sysselsetting og næringsstruktur i Etne kommune. Teksten er supplert med grafar, tabellar og data frå mellom anna statistisk sentralbyrå (SSB), statistikk i vest og utvalde rapportar.

2.1 FOLKETALSUTVIKLINGA

Frå slutten av 80-talet og til byrjinga av 90-talet gjekk folketalet i Etne kommune nedover. Dette var stort sett grunna utflytting. Utover 90-tallet bremsa i midlertidig utflyttinga opp, og ein fekk ein del år med store fødselsoverskot rundt år 2000 som gav noko vekst. Etter ein ny nedgang i folketalet frå 2002 til 2008, har kommunen nå hatt ei relativt jamn auke fram til 01.01.16; som er siste kjende teljetidspunkt. Folketalet 1.1.16 er det høgste i Etne kommune sidan midten på 80-talet. Historisk sett er også veksten dei siste åra større enn tidlegare, og ein må tilbake til slutten av 70-tallet for finne ein liknande vekst.



Figur 1 Folketalsutvikling (tal frå SSB)

Årsakene til folketalsutviklinga er vist i tabellen under. Hovudårsaka til den positive folkeveksten dei siste åra er i stor grad ei netto innflytting frå utlandet. Fødselsoverskotet var òg særleg stort i 2011 og 2012. Veksten har sidan stabilisert seg på eit lågare nivå. I kommunar med storleik som Etne vil ein kunne få relativt store utslag på statistikkar, då folketalet ikkje er større enn om lag 4000. Den prosentvise folkeveksten varierer mellom å vere betre og dårligare enn landet samla. Det er likevel oppløftande at det ikkje har vore negativ vekst, som mange utkantkommunar opplever, dei siste åra.

Utvikling folketal 01.01.09- 01.01.16														
År	Tal 01.01	Fødde	Daude	Fødsels- overskot	Innflytting		Utflytting		Netto innfl.		Folke- vekst	Tal 31.12	Vekst i %	
					Inn- land	Utland	Inn- land	Utland	Innland	Utland			Etne	Landet
2009	3 854	42	34	8	106	39	123	4	-17	35	28	3 882	0,73	1,23
2010	3 882	44	49	-5	111	59	127	9	-16	50	29	3 909	0,75	1,28
2011	3 909	62	35	27	114	48	109	24	5	24	56	3 965	1,43	1,33
2012	3 963	56	42	14	146	57	135	5	11	52	77	4 040	1,94	1,31
2013	4 040	46	39	7	110	55	142	13	-32	42	17	4 057	0,42	1,14
2014	4 057	43	34	9	122	31	102	15	20	16	45	4 103	1,11	1,11
2015	4 103	48	44	4	118	35	138	16	-20	19	3	4 106	0,07	0,93
Sum frå 1.1.2009				62					-90	283	257			

Figur 2 Utvikling folketal (tal frå SSB)

Alderssamansetting er ein viktig del av utgreiinga av folkesetnaden. Under kan ein sjå det at Etne kommune har ein relativt sett eldre befolkning enn landet samla. Samstundes har òg Etne ein relativt større del av folkesetnaden i barnehage- og skulealder. Det er venta at delen eldre i kommunen vil auke betrakteleg over tid – meir om det under folkesetnadsframskrivingar.

Alderssamansetting i % samanlikna med landet 01.01.2016									
	2014			2015			2016		
	Etne	Landet		Etne	Landet		Etne	Landet	
0 - 2	4,3 %	3,6 %	0,8 %	3,7 %	3,5 %	0,2 %	3,5 %	3,5 %	0,0 %
3 - 5	3,5 %	3,8 %	-0,2 %	4,4 %	3,7 %	0,6 %	4,4 %	3,7 %	0,7 %
6 - 15	12,8 %	12,1 %	0,7 %	12,6 %	12,0 %	0,6 %	12,7 %	12,0 %	0,6 %
16 - 19	5,0 %	5,1 %	-0,2 %	4,9 %	5,1 %	-0,1 %	5,1 %	5,1 %	0,1 %
20 - 24	5,9 %	6,7 %	-0,8 %	5,9 %	6,7 %	-0,8 %	5,7 %	6,7 %	-1,0 %
25 - 66	52,2 %	55,0 %	-2,8 %	52,1 %	55,0 %	-2,9 %	52,3 %	55,0 %	-2,7 %
67 - 79	10,4 %	9,4 %	1,0 %	10,8 %	9,7 %	1,0 %	11,0 %	9,7 %	1,3 %
80 - 89	4,3 %	3,5 %	0,8 %	4,1 %	3,4 %	0,6 %	3,8 %	3,4 %	0,4 %
90 +	1,5 %	0,8 %	0,7 %	1,6 %	0,8 %	0,7 %	1,5 %	0,8 %	0,6 %

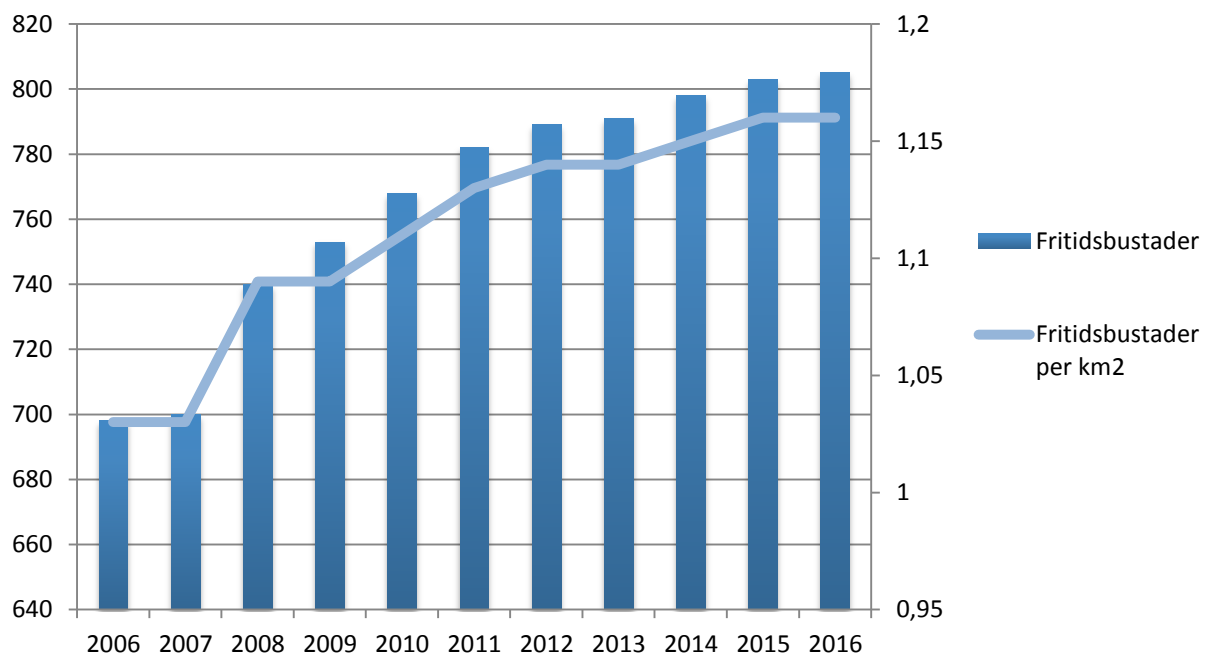
Figur 3 Alderssamansetting i % (tal frå SSB)

Andre moment som med omsyn til folkesetnaden er interessante, er fordelinga mellom dei ulike **grunnkrinsane** i kommunen. Av oversikta nedanfor kjem det fram at det har vært ein betydeleg vekst i Etnesjøen (Enge) dei siste ti åra, medan folketalet i Skånevik har halde seg relativt stabilt.

Folkemengd per område 01.01.2016												Endring	Endring	Endring
Område	2006	2007	2008	2009	2010	2011	2012	2013	2014	2015	2016	siste år	siste 5 år	siste 10 år
Enge	1483	1475	1492	1497	1537	1564	1581	1612	1615	1658	1685	27	121	202
Skånevik	962	946	932	937	921	942	932	979	967	968	962	-6	20	0
Rygg	511	497	492	491	480	471	492	488	488	480	468	-12	-3	-43
Sørstranda	375	389	383	379	379	380	388	382	393	398	410	12	30	35
Sævareid	294	310	311	308	317	315	333	335	338	343	338	-5	23	44
Fjæra	159	153	150	147	149	143	148	143	139	135	132	-3	-11	-27
Grønstad	86	86	88	90	95	86	85	92	104	111	100	-11	14	14
Uoppgitt	2	2	4	5	4	8	4	9	13	10	11	1	3	9
Totalt	3872	3858	3852	3854	3882	3909	3963	4040	4057	4103	4106	3	197	234

Figur 4 Folkemengd per område (tal frå SSB)

Det har blitt bygd om lag 25 nye **bustader** i Etne i snitt dei siste fem åra. Førre året (2015) blei det ferdigstilt 27 bustader i kommunen. Om lag 150 ferdigregulerte bustadtomter er tilgjengelige; hovudsakelig i Etne og Skånevik. Dei siste ti åra har 60% av alle nybygg til bustadbygging skjedd innanfor det som reknast som tettbygd strøk. I Etne kommune gjeld det Etnesjøen og Skånevik. Det er i samsvar med dei statlege retningslinene om fortetting og vern av dyrka- og dyrkbar jord. Likeeins legg ein til rette for at dei som ynskjer å bo utanfor tettstader òg får moglegheit til det. Snittet for nybygg i tettstader i Sunnhordaland har dei siste ti åra vore 52%.¹



Figur 5 Fritidsbustader i Etne (tal frå SSB)

¹ Tal frå «Interkommunal strandsoneplan for Sunnhordaland» utarbeidd av Samarbeidsrådet for Sunnhordaland.

Som oversikta på førre side (figur 5) tilseier, er det vekst i tal av **fritidsbustader** i kommunen. I 2016 er det 805 fritidsbustader, og det har vore ei vekst på om lag ti fritidsbustader årleg sidan 2006. Eit interessant tal er talet for del fritidsbustader per km². I Etne kommune er dette talet i 2016 på 1,16 fritidsbustader per km². Dette er et lågt tal. Til samanlikning har Vindafjord 1,9 per km², Sveio 5,40 per km², Tysvær 3,44 per km² og Kvinnherad 1,32 per km².² Talet for Etne kommune er nok noko høgare om ein ser bort i frå dei store fjellområda som er innanføre kommunegrensene, til dømes Folgefonna og Etnefjellene.

2.2 FRAMSKRIVING AV FOLKETAL

SSB gir òg ut ei **folkesetnadsframskriving** kvart andre år. Den siste er frå sumaren 2014 (sjå figur 5 neste side). SSB opererer med ulike scenario for folketalsutviklinga. Her er valt å trekke fram den vanlegaste, som legg til grunn ei middels utvikling basert på faktorane fruktbarheit, levealder, innanlands flytting (mobilitet) og innvandring. Tabellen nedanfor viser eit slikt scenario for Etne med fokus på endring i aldersgruppene i nær tid og i eit lengre perspektiv fram mot 2040.

Tala gir uttrykk for at barn i barnehagealder er på topp no og vil gå ned med om lag 20 barn fram mot 2019. Etter dette vil talet auke litt for så å ligge relativt stabilt framover. Barn i skulealder får ein topp rundt 2025. Ungdomsskulealder når ein topp rundt same tid og vil halde seg relativt stabilt etter det.

I dei eldste aldersgruppene ligg toppen langt fram i tid, og det ligg an til ein stor auke. Om lag 75 % av befolkningsveksten ligg i aldersgruppene 67+ fram mot 2040.

Det er verdt å merke seg at slike framskrivingar kan vere unøyaktige.

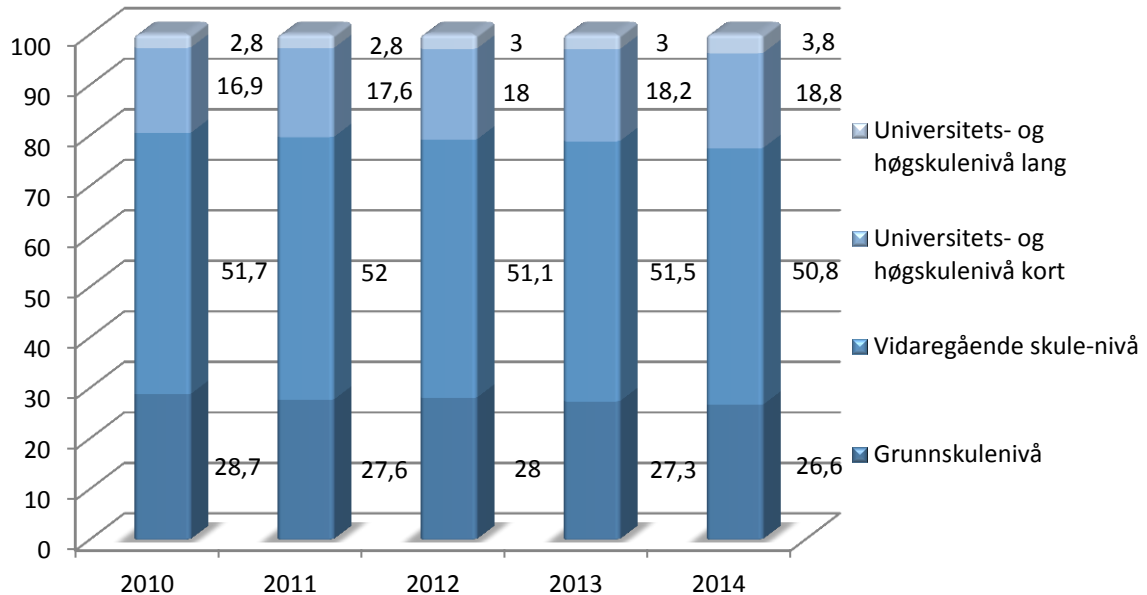
Framskriven folkesetnad etter alder													
Alder	2014	2015	2015	2016	2016	2019	2020	2025	2030	2035	2040	Endring	Endring
			<i>Faktisk</i>	<i>Faktisk</i>								15 - 19	15 - 40
0	48	45	42	45	52	47	47	47	47	48	49	5	7
1 - 5	272	283	290	279	273	253	253	255	259	256	262	-37	-28
6 - 12	347	349	359	344	347	382	396	396	393	394	392	23	33
13 - 15	172	158	159	176	174	157	155	190	171	174	176	-2	17
16 - 19	202	204	203	209	211	228	222	199	249	227	231	25	28
20 - 44	1255	1271	1265	1268	1231	1292	1305	1374	1361	1374	1371	27	106
45 - 66	1104	1120	1112	1150	1148	1200	1206	1225	1317	1386	1404	88	292
67 - 79	421	449	442	449	452	486	504	558	588	609	669	44	227
80 - 89	175	163	167	157	158	169	169	213	249	283	316	2	149
90 +	61	63	64	65	60	57	51	47	49	69	83	-7	19
Sum	4057	4105	4103	4142	4106	4271	4308	4504	4683	4820	4953	214	850

Figur 6 Framskriven folkesetnad etter alder (tal frå SSB)

Folketal har òg direkte samanheng med **levealder**. Levealderen i Etne kommune er i 2016: 78,6 for menn og 83,5 for kvinner. Dette er i samsvar med fylket sine tal, og noko betre enn landsnivået.

² Tal frå SSB

Nyare forskning (frå t.d. Folkehelseinstituttet) viser ein klar samanheng mellom **utdanningsnivå** og venta levealder. Dess lengre utdanning, dess lengre liv. I Hordaland fylke så er venta levealder for innbyggjarar (ved 30 år) med universitet-/høgskuleutdanning i snitt heile seks år lengre enn dei med avslutta utdanning etter grunnskulen. Figuren nedanfor syner utviklinga i utdanningsnivå i Etne. Fleire og fleire opparbeider seg høgare utdanning og kommunen har i 2014 klart færre med avslutta utdanning rett etter grunnskulen.



Figur 7 Utdanningsnivå i Etne kommune i prosent (tal frå SSB)

2.3 TAL SYSSELSETT OG VERKSEMDER

Næringsstrukturen i kommunen bygger på historiske tradisjonar; og industri er i hovudsak lokalisert til sjø, på Leknestangen i Skånevik og på Tongane i Etnesjøen. Varehandel er lokalisert til veg og nær andre funksjonar i sentrumsområdet. Etnesjøen fungerer som eit handelsknytepunkt i regionen. Ein finn og noko spreidd næring rundt om i kommunen. Næringer som er viktige for kommunen er blant anna jordbruk, fiskeoppdrett, kraft og turisme. Jordbruket, med ringvirkningar, står særleg sterkt i kommunen. Næringa er i all hovudsak godt forankra og drar god nytte av å vera diversifisert og derfor ikkje like påverkeleg frå konjunkturedringar.

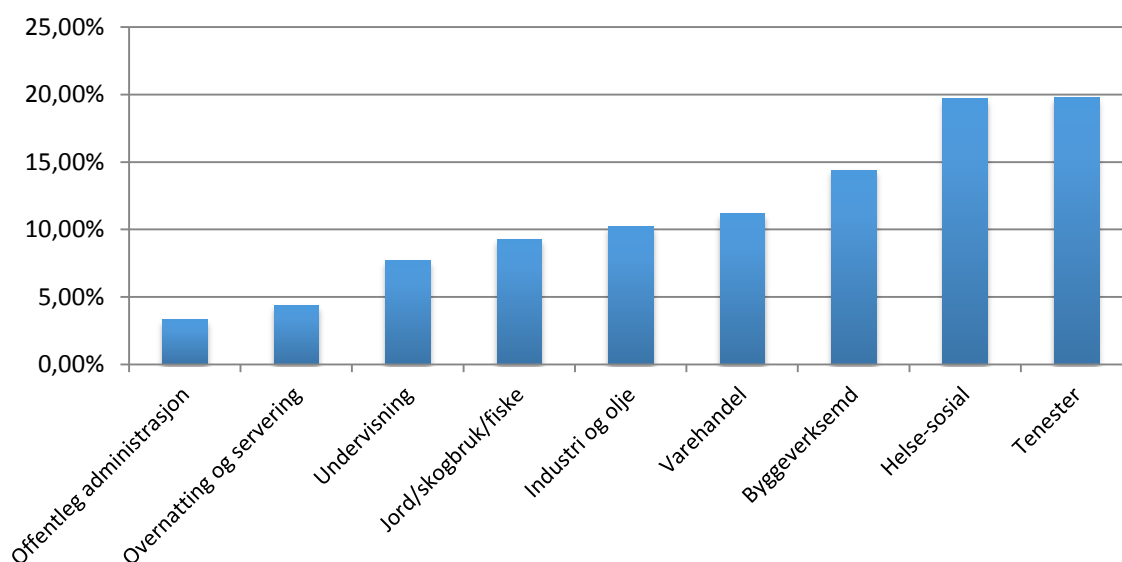
Etne er ikkje ein like utprega **pendlarkommune** som til dømes Sveio, Sund, Samnanger og Askøy. Likevel har kommunen ein god del utpendling - den største delen er til nabokommunen Vindafjord. Arbeidsløysa i Etne (1.9%) er lågare enn landsgjennomsnittet (2.9%), men det er likevel verdt å merka seg at arbeidsløysa har auka frå 1.4% i 2012 til 1.9% i november 2015.³ Auka i Etne har truleg å gjere med den pågåande konjunkturedgangen på Vestlandet. Til samanlikning med nabokommunane er arbeidsløysa i Etne likevel svært låg.

Etne er prega av eit solid, stabilt og relativt lokalt/regionalt **næringsliv**. Frå 2004 til 2012 opplevde kommunen ei vekst i verdiskaping per innbyggjar på 27%. Over perioden (åtte år) har det vore ei vekst i privat sysselsetting

³ Tal henta frå SSB

på heile 44%.⁴ Kommunen hadde i 2014 71,8% arbeidarar i privat sektor og nærmare 3,5 % vekst i privat sysselsetting. Veksten er godt over det nasjonale gjennomsnittet på 1,2 %.⁵

Den største sysselsettinga i kommunen finn ein innanfor tenester (19,8 %), helse-sosial (19,7 %) og byggeverksemd (14,4 %). Slår ein saman industri, bygg- og anleggsverksemd og kraft- og vannforsyning har ein ei næringsgruppe på heile 26% av arbeidsplassane i kommunen. Ytterligere 8% arbeidar innanføre bergverk med dei betydelige sand- og grusforekomstane som gjer godt grunnlag for arbeidet i industrisektoren.



Figur 8 Sysselsetting Etne kommune (tal frå SSB 2015)

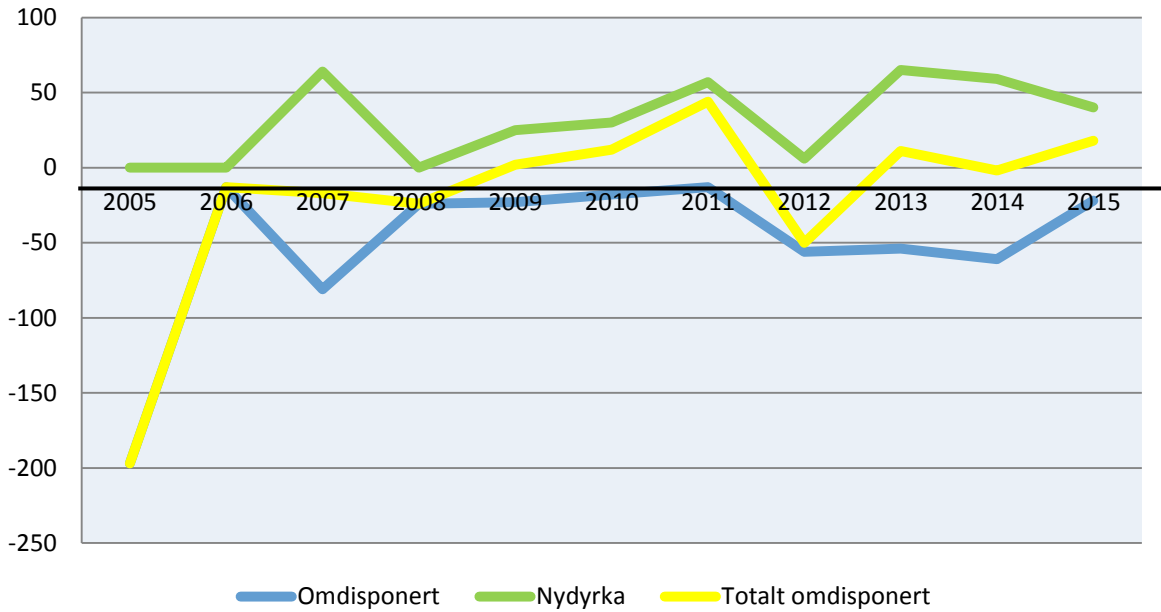
Jordbruket står sterkt i kommunen. Med litt over 200 årsverk sysselsett i næringa utgjer det ein betydelig del av næringsstrukturen i Etne. Kommunen har etter Voss, Kvinnherad og Lindås størst jordbruksareal av kommunane i Hordaland. I 2013 sto bøndene i Etne for ei verdiskaping på om lag 70 millionar kroner, dette er opp 6% frå 2007. Dette gjer kommunen til den fjerde største i fylket målt etter verdiskaping. Eit mål som ofte er brukt til å måle viktigheta av jordbruket i ein kommune er verdiskaping etter innbyggjar. Her ligg Etne kommune på tredjeplass i fylket, etter Ullensvang og Ulvik⁶. Først og fremst drives det eit allsidig husdyrbruk som dominerast av mjølkeproduksjon og sauehald. Når det gjeld svinehald er Etne klart størst i Hordaland. Svinehaldet hadde i 2013 ei verdiskaping på 11 millionar kroner noko som utgjer heile 54% av verdiskapinga i fylket.⁷ Jordbruket skapar òg gode vilkår for sekundærnæringar og tenestenæringar.

⁴ Tal henta frå «Én region – ett ansikt – Økonomisk samhandling i Haugesundsregionen» - rapport tinga av Haugaland Vekst

⁵ Tal frå SSB

⁶ Kommunar som har omfattande fruktdyrking som òg er med i regnskapet

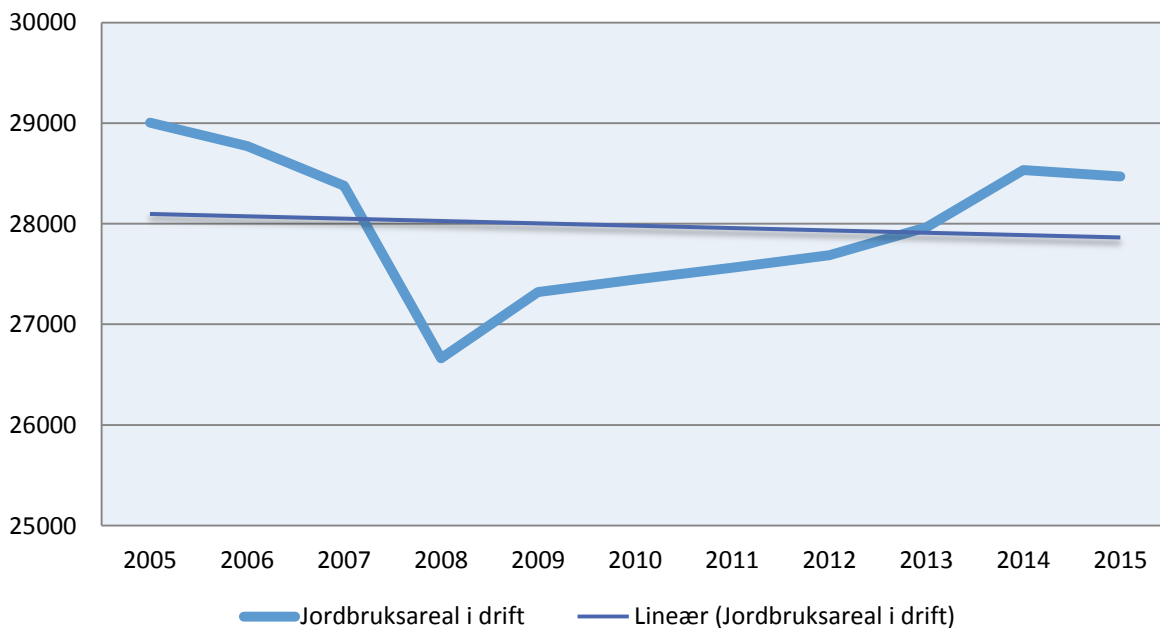
⁷ Tal henta frå NILF-notat «Verdiskaping i landbruk og landbruksbaser verksemd i Hordaland» frå 2015



Figur 9 Omdisponering av dyrka- og dyrkbar jord og nydyrka jord; oppgitt i dekar (tal frå SSB)

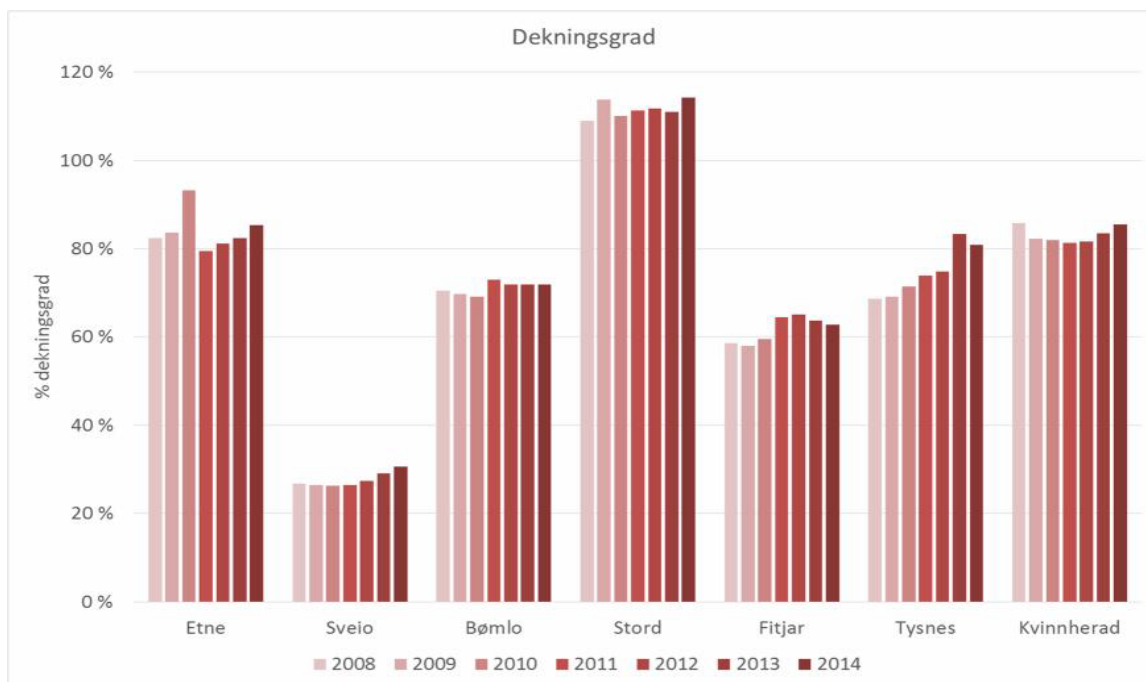
Jordbruket si arealbruk er særst viktig, både for næringa lokalt og med omsyn til rettingslinjer nasjonalt. Figuren ovanfor (figur 9) syner jordbruket i kommunen si disponering av dyrka- og dyrkbar jord. Omdisponering tyder her at dyrka- og/eller dyrkbar jord blir brukt til andre formål enn jordbruk. Den totale omdisponeringa (gul line) har sidan 2006 halde seg om lag null-lina, utan nokre store utslag. Årleg nydyrka areal er framsynt i grønt. Den store omdisponeringa i 2005 skyldast i stor grad bygginga av Etne senter.

Omdisponering har òg klar samanheng med jordbruksareal i drift. Jordbruksareala i Etne kommune har variert litt dei siste åra. Etter ein god nedgang frå 2005 til 2008, har det no sakte tatt seg opp igjen. Det har enda ikkje heilt komme opp på nivået frå 2005. Trendlina (i mørkeblått) syner trenden for dei oppgitte åra. Trenden frå dei siste ti åra har vore ein svak nedgang i jordbruksareal i drift.



Figur 10 Jordbruksareal i drift med trendline (tal frå SSB)

Ein har òg ein stor omsetning per innbyggjar når det gjeld **varehandel**. Dekningsgrada på varehandel for kommunen er på heile 80%. Dekningsgrad er det ein kan forvente av varehandel i kommunen basert på nasjonale gjennomsnitt for omsetning og folketalet i kommunen. Er talet lågt betyr det at mange dreg ut av kommunen for å handla. Av figuren på nedanfor (figur 11) kan ein tydelig sjå at Etne har markant høgare dekningsgrad enn kommunar som Sveio (om lag 25%) og Fitjar (om lag 60%). Dette kan vere knytt til høg gjennomgangstrafikk og utfart til fritidsbustader på Seljestad og Haukeli. Vindafjord har ei dekningsgrad på om lag 70%, medan Haugesund har ei dekningsgrad på heile 170%.



Figur 11 Dekningsgrad detaljhandel Sunnhordaland (henta frå «Utgreiing om kommunereforma for Etne» av Asplan Viak).

3. ETTERORD

Dette dokumentet er, som tidlegare nemnt, tenkt som eit statistisk del-grunnlag for utarbeiding av Etne kommune sin samfunnsdel til kommuneplanen. Mykje av data i oversikta her finn ein og, naturleg nok, igjen i fleire av plandokumenta og planane utarbeidd av kommunen. Dokumentet er i hovudsak for dei som ønskjer utfyllande opplysning i forbindelse med kommuneplanens samfunnsdel, men kan for andre òg vere interessant som fakta om kommunen sin demografi, sysselsetting og næringsstruktur.